



II. ODŮVODNĚNÍ ÚZEMNÍHO PLÁNU DOLNÍ DUBŇANY

Textová část odůvodnění ÚP

2023

Obsah:**II. ODŮVODNĚNÍ ÚZEMNÍHO PLÁNU DOLNÍ DUBŇANY****Textová část odůvodnění ÚP**

II.A.	Vyhodnocení koordinace využívání území z hlediska širších vztahů v území	5
II.B.	Soulad územního plánu s politikou územního rozvoje a územně plánovací dokumentací vydanou krajem	7
II.C.	Výčet záležitostí nadmístního významu, které nejsou řešeny v zásadách územního rozvoje s odůvodněním potřeby jejich vymezení	10
II.D.	Vyhodnocení splnění požadavků zadání	10
II.E.	Komplexní zdůvodnění přijatého řešení včetně vybrané varianty	12
II.E.1	Východiska řešení	12
II.E.2	Hlavní cíle rozvoje obce a urbanistická koncepce	13
II.E.3	Veřejná prostranství a systém sídelní zeleně	13
II.E.4	Dopravní infrastruktura	14
II.E.5	Technická infrastruktura	17
II.E.6	Zájmy obrany státu a civilní obrany	23
II.E.7	Uspořádání krajiny a územní systém ekologické stability	24
II.E.8	Vyhodnocení účelného využití zastavěného území a vyhodnocení potřeby vymezení zastavitelných ploch	27
II.E.9	Vyhodnocení předpokládaných důsledků tohoto řešení, zejména ve vztahu k rozboru udržitelného rozvoje území	28
II.E.10	Soulad územního plánu s cíli a úkoly územního plánování, zejména s požadavky na ochranu architektonických a urbanistických hodnot v území s požadavky na ochranu nezastavěného území	28
II.F.	Zpráva o vyhodnocení vlivů na udržitelný rozvoj území obsahující základní informace o výsledcích tohoto vyhodnocení včetně výsledků vyhodnocení vlivů na životní prostředí, stanovisko krajského úřadu podle § 50 odst.5 a sdělení, jak bylo toto stanovisko zohledněno	28
II.G.	Soulad územního plánu s požadavky stavebního zákona a jeho prováděcích právních předpisů	28
II.H.	Soulad územního plánu s požadavky zvláštních právních předpisů	28
II.I.	Vyhodnocení předpokládaných důsledků navrhovaného řešení na zemědělský půdní fond a pozemky určené k plnění funkce lesa.	29
II.I.1	Vyhodnocení předpokládaných důsledků navrhovaného řešení na zemědělský půdní fond	29
II.I.2	Vyhodnocení předpokládaných důsledků navrhovaného řešení na pozemky určené k plnění funkce lesa (PUPFL)	30
II.J.	Výsledek přezkoumání souladu návrhu ÚP dle odst. 4 § 53 SZ	30
II.K.	Postup při pořízení územního plánu	30
II.L.	Rozhodnutí o námitkách a jejich odůvodnění	30
II.M.	Vyhodnocení připomínek	30
Přílohy		31

Odůvodnění územního plánu obsahuje:

počet listů textové části	49
seznam výkresů grafické části	měřítko
4 KOORDINAČNÍ VÝKRES	1: 5 000
5 VÝKRES PŘEDPOKLÁDANÝCH ZÁBORŮ PŮDNÍHO FONDU	1: 5 000
6 ŠIRŠÍ VZTAHY	1: 50 000

POUŽITÉ ZKRATKY:

AČR	Armáda České republiky
AOPK ČR	Agentura ochrany přírody a krajiny České republiky
CEVT	Centrální evidence vodních toků MZe
ČOV	čistírna odpadních vod
ČSN	označení českých technických norem
DN	jmenovitý průměr
IS	inženýrské sítě
ISVS	Informační systém VODA ČR v gesci Ministerstva zemědělství
J	jižní
JZ	jihozápadní
KN	katastr nemovitostí
KPÚ	komplexní pozemková úprava
k.ú.	katastrální území
max.	maximálně
min.	minimálně
MK	místní komunikace
MO2	kategorie místní obslužné komunikace dle funkčního třídění ČSN 73 6110 Projektování místních komunikací
MŠ	mateřská škola
NN	nízké napětí
NP	nadzemní podlaží
OP	ochranné pásmo
OÚ	obecní úřad
PHO	pásmo hygienické ochrany
PRVK	Plán rozvoje vodovodů a kanalizací Jihomoravského kraje
PN	jmenovitý tlak
PUPFL	pozemky určené k plnění funkce lesa
PÚR ČR	Politika územního rozvoje ČR ve znění aktualizace č. 1, 2, 3, 5 a 4
S	severní
SEKM	Systém evidence kontaminovaných míst (https://www.sekm.cz/portal/)
STG	skupina typů geobiocénů (ekologické podmínky a jim příslušná rostlinná společenstva – cenóza = společenstvo)
STL	středotlaký (plynovod)
SV	severovýchod(ní)
SZ	severozápadní
ÚK	účelová komunikace
ÚP	územní plán
ÚPD	územně plánovací dokumentace
ÚS	územní studie
ÚSES	územní systém ekologické stability
V	východní
VDJ	vodojem
VN	vysoké napětí (el. vedení 22 kV a 35 kV)
VVN	velmi vysoké napětí (el. vedení 110 kV a 220 kV)
ZVN	zvláště vysoké napětí (el. vedení 400 kV)
VVT	významný vodní tok
VTL	vysokotlaký (plynovod)
ZPF	zemědělský půdní fond
ZŠ	základní škola
ZÚR	Zásady územního rozvoje Jihomoravského kraje v aktuálním znění

II.A. VYHODNOCENÍ KOORDINACE VYUŽÍVÁNÍ ÚZEMÍ Z HLEDISKA ŠIRŠÍCH VZTAHŮ V ÚZEMÍ

Obec Dolní Dubňany leží v severní části znojemského okresu, 7 km západně od Moravského Krumlova v nadmořské výšce 309 m. V obci se nachází raně gotický kostel sv. Václava z 2. pol. 13. stol. přestavěn do současné podoby r. 1805, v interiéru dochovaná pozdně románská křtitelnice.

II.A.1 Nadřízené vazby

kraj:	CZ 064	Jihomoravský
okres:	CZ 0647	Znojmo
obec s rozšířenou působností:	6212	Moravský Krumlov
obec s pověřeným úřadem:	62122	Moravský Krumlov
stavební úřad:	612411	MěÚ Miroslav
matriční úřad:	09598	Městský úřad Moravský Krumlov
finanční úřad:	3484	FÚ pro JMK, Moravský Krumlov

II.A.2 Širší dopravní vztahy

Obec Dolní Dubňany dopravně spadáje k Moravskému Krumlovu (5 km po silnici III/4131), s dalším možným napojením na Ivančice a Brno (a dále D1, D2) respektive k okresnímu městu Znojmu (asi 28 km po II/396, II/398 a II/399). Poměrně snadné je napojení na nadřazenou silniční síť (II/152), která je hlavní dopravní komunikací v oblasti. Severní částí katastru obce prochází železniční vlečka obsluhující jadernou elektrárnu Dukovany, která jej součástí trati č. 244 (úseku Moravské Bránice – Hrušovany nad Jevišovkou).

Územím obce prochází značené cyklotrasy regionálního významu:

- č. 401 Moravský Krumlov – Horní Dubňany (Třebíč)
- Mlynářská stezka (Nové Město na Moravě – Hardegg)

II.A.3 Širší vztahy technické infrastruktury

Zásobení vodou – veřejný vodovod v obci je zásoben ze skupinového vodovodu Třebíč. Hlavním zdrojem surové vody je nádrž Vranov. Z úpravy vody Štítary je skupinovým vodovodem Třebíč plněn vodojem Rešice 2x 250 m³, odkud je obec gravitačně zásobena zásobovacím řadem, který je u obce napojen na rozvodnou síť.

Odkanalizování – v obci je vybudován oddílný kanalizační systém, odpadní vody jsou přiváděny na mechanicko-biologickou ČOV jižně od obce. Vycištěné odpadní vody a vody dešťové jsou odváděny do Dolnodubňanského potoka.

Zásobení elektrickou energií – elektrická energie pro obec Dolní Dubňany je zajišťována ze systému 22 kV přes distribuční trafostanice 22/0.4 kV.

Zásobení plynem – obec je v současné době zásobována STL plynovodním rozvodem. Zdrojem STL plynu je regulační stanice, která je umístěna na severním okraji Tulešic. Síť v obci je zásobena STL přívodem podél vedeným podél silnic II/392 a III/39221. Na plynovodní síť obce je napojena STL řadem podél silnice III/4131 obec Dobřínsko.

Komunikační vedení – územím obce prochází dálkové trasy komunikačních kabelů. Přesnou trasu je třeba v případě potřeby vytyčit ve spolupráci se správcem vedení. Jihozápadním okrajem území prochází směrové komunikační vedení (RR trasa).

II.A.4 Nadregionální a regionální ÚSES, NATURA 2000

Dle ZÚR JMK zasahuje na jihovýchodní okraj území obce RBC 221 Pipele a koridor pro větev nadregionálního biokoridoru K 139T. Vlastní biokoridor po zpřesnění v ÚPD okolních obcí na řešené území nezasahuje.

Na řešené území nezasahuje migračně významné území ani dálkový migrační koridor.

Na území obce se nachází evropsky významné lokality systému NATURA 2000:

- EVL CZ0622161 Ve Žlebě
- EVL CZ0622179 Široký

Předmětem ochrany je koniklec velkokvětý.

II.A.5 Vyhodnocení koordinace řešení ÚP z hlediska širších vztahů

Řešení ÚP nenavrhuje plochy pro rozvojové záměry, které by mohly zásadním způsobem ovlivňovat vztahy mezi obcemi a širším územím. Z platných nebo projednávaných územně plánovacích dokumentací sousedních obcí nevyplývají na řešené území žádné požadavky. Místní silniční síť a sítě technické infrastruktury v území jsou stabilizovány a nejsou proto žádné požadavky na jejich koordinaci.

II.A.6 Vyhodnocení požadavků na koordinaci územně plánovací činnosti obcí z hlediska kap. H ZÚR JMK

- Požadavky na koordinaci ploch a koridorů a ÚSES: územně koordinovat, upřesnit a vymezit příslušné plochy a koridory v územně plánovací dokumentaci

ZÚR	ÚP Dolní Dubňany	sousední území, návaznost prvku
TEE02	CNZ TEE02	západ k. ú. Horní Dubňany – není návaznost, ÚPD z roku 2009 prvek neobsahuje*) východ k. ú. Rybníky – navazuje k. ú. Mor. Krumlov – navazuje k. ú. Dobřínsko – v ÚP vymezen nepřesně, navazuje částečně*)
TEE28	CNZ TEE28	západ k. ú. Horní Dubňany – není návaznost, ÚPD z roku 2009 prvek neobsahuje*) východ k. ú. Jamolice – navazuje
TET01	CNZ TET01	západ k. ú. Horní Dubňany – není návaznost, ÚPD z roku 2009 prvek neobsahuje*) východ k. ú. Jamolice – není návaznost, ÚPD z roku 2019 prvek neobsahuje*)
RBC 221 Pipele	RBC 221 – vymezení zpřesněno v souladu se ZÚR	k. ú. Rybníky – navazuje
K 139T	biokoridor po zpřesnění v ÚP Tulešice na řešené území nezasahuje	k. ú. Tulešice – NRBK K139/3 navazuje na RBC 221 na řešeném území
cyklokoridor krajské sítě Moravský Krumlov – Dukovany – Třebíč	stávající cyklotrasa č. 401 vedena po silnici III/4131, vyznačena v ÚP	silnice III/4131, k. ú. Dobřínsko, k. ú. Horní Dubňany – navazuje

*) Požadavek na koordinaci v ÚPD sousední obce při jeho uvádění do souladu se ZÚR JMK.

- Požadavky na územní vymezení a koordinaci cyklistických tras a stezek nadmístního významu s ohledem na územně technické podmínky, prostupnost území pro nemotorovou dopravu

ZÚR	ÚP Dolní Dubňany	sousední území, návaznost prvku
cyklokoridor krajské sítě Moravský Krumlov – Dukovany – Třebíč	stávající cyklotrasa č. 401 vedena po silnici III/4131, vyznačena v ÚP	silnice III/4131, k. ú. Dobřínsko, k. ú. Horní Dubňany – navazuje

- Požadavky na koordinaci územních rezerv – nejsou pro řešené území
- Požadavky na řešení v územně plánovací dokumentaci obcí – nejsou pro řešené území

II.B. SOULAD NÁVRHU ÚZEMNÍHO PLÁNU S POLITIKOU ÚZEMNÍHO ROZVOJE A ÚZEMNĚ PLÁNOVACÍ DOKUMENTACÍ VYDANOU KRAJEM

Soulad s politikou územního rozvoje

Politika územního rozvoje ČR ve znění aktualizace č. 1, č. 2, č. 3, č. 5 a č. 4 (PÚR ČR) vymezuje koridory technické infrastruktury **E4a**, **E12** a **E20**, které se dotýkají řešeného území. V ÚP Dolní Dubňany je zabezpečena ochrana území pro tyto záměry na podkladě zpřesnění, obsaženého v platných ZÚR Jihomoravského kraje.

Celé území obce jako součást území obcí ORP Moravský Krumlov je součástí specifické oblasti **SOB9**, ve které se projevuje aktuální problém ohrožení území suchem. Úkoly pro územní plánování, stanovené pro tuto oblast byly zapracovány do řešení ÚP. Jedná se o podmínky pro podporu přirozeného vodního režimu v krajině, pro vznik a zachování odolné stabilní vyvážené pestré a členité krajiny, revitalizaci a renaturaci vodních toků a niv, hospodaření se srážkovými vodami, pro zvyšování odolnosti půdy vůči větrné a vodní erozi, rozvoj a údržbu vodohospodářské infrastruktury.

Při zpracování ÚP byly respektovány vybrané republikové priority, které se uplatňují na celém území České republiky:

- (14) Ve veřejném zájmu chránit a rozvíjet přírodní, civilizační a kulturní hodnoty území, včetně urbanistického, architektonického a archeologického dědictví. Zachovat ráz jedinečné urbanistické struktury území, struktury osídlení a jedinečné kulturní krajiny, které jsou výrazem identity území, jeho historie a tradice. Tato území mají značnou hodnotu, například i jako turistické atraktivity. Jejich ochrana by měla být provázána s potřebami ekonomického a sociálního rozvoje v souladu s principy udržitelného rozvoje. V některých případech je nutná cílená ochrana míst zvláštního zájmu, v jiných případech je třeba chránit, respektive obnovit celé krajinné celky. Krajina je živým v čase proměnným celkem, který vyžaduje tvůrčí, avšak citlivý přístup k vyváženému všestrannému rozvoji tak, aby byly zachovány její stěžejní kulturní, přírodní a užitné hodnoty. Bránit upadání venkovské krajiny jako důsledku nedostatku lidských zásahů.
- (14a) Při plánování rozvoje venkovských území dbát na rozvoj primárního sektoru při zohlednění ochrany kvalitní zemědělské, především orné půdy a ekologických funkcí krajiny
- (16) Při stanovování způsobu využití území v územně plánovací dokumentaci dávat přednost komplexním řešením před uplatňováním jednostranných hledisek a požadavků, které ve svých důsledcích zhoršují stav i hodnoty území. Při řešení ochrany hodnot území je nezbytné zohledňovat také požadavky na zvyšování kvality života obyvatel a hospodářského rozvoje území. Vhodná řešení územního rozvoje je zapotřebí hledat ve spolupráci s obyvateli území i s jeho uživateli a v souladu s určením a charakterem oblastí, os, ploch a koridorů vymezených v PÚR ČR.
- (23) Podle místních podmínek vytvářet předpoklady pro lepší dostupnost území a zkvalitnění dopravní a technické infrastruktury s ohledem na prostupnost krajiny. Při umisťování dopravní a technické infrastruktury zachovat prostupnost krajiny a minimalizovat rozsah fragmentace krajiny; je-li to z těchto hledisek účelné, umisťovat tato zařízení souběžně.

Soulad s dokumentací vydanou krajem

Zastupitelstvo Jihomoravského kraje na svém 29. zasedání dne 5. 10. 2016 usnesením č. 2891/16/Z 29 vydalo Zásady územního rozvoje Jihomoravského kraje. Aktualizace č. 1 a č. 2 ZÚR nabyly účinnosti 31. 10. 2020.

Řešené území je součástí **specifické oblasti nadmístního významu N-SOB1 Vranovsko – Jevišovicko**. Pro blízké město Moravský Krumlov je schválena pozice subregionálního centra. Řešení ÚP je v souladu s požadavkem na podporu stabilizace demografického vývoje, podporu pro celoroční rekreaci, cestovní ruch a ekologicky orientovanou turistiku v koordinaci s ochranou přírody a krajiny.

- Priority Jihomoravského kraje

Řešení ÚP Dolní Dubňany je v souladu s vybranými prioritami Jihomoravského kraje pro zajištění udržitelného rozvoje území:

- (1) Nástroji územního plánování vytvářet územní podmínky pro naplnění vize Jihomoravského kraje jako ekonomicky prosperujícího regionu
- (2) Nástroji územního plánování podporovat snížení územních disparit rozvoje částí kraje eliminací příkrých rozdílů v ekonomické výkonnosti a životní úrovni mezi jádrem kraje a jeho venkovskými částmi
- (5) Nástroji územního plánování vytvářet podmínky k podpoře principu integrovaného rozvoje území, zejména měst a obcí
- (12) Vytvářet územní podmínky pro zlepšování a ochranu zdraví lidí
- (14) Podporovat péči o přírodní, kulturní a civilizační hodnoty kraje, které vytvářejí charakteristické znaky území
- (15) Vytvářet územní podmínky pro podporu plánování venkovských prostorů a oblastí zejména s ohledem na možnosti rozvoje primárního sektoru, ochranu kvalitní zemědělské půdy a ekologickou funkci krajiny.
- (18) Vytvářet územní podmínky pro preventivní ochranu území před přírodními katastrofami

- Plochy a koridory nadmístního významu

Ve výroku (178) ZÚR vymezují vedení krajské sítě cyklistických koridorů. Řešeného území se dotýká **cyklistický koridor Moravský Krumlov – Dukovany – Třebíč**. Při řešení ÚP Dolní Dubňany bylo prověřeno splnění podmínek pro cyklistickou dopravu v tomto koridoru. Nebyla vyhodnocena potřeba vymezení nových ploch pro cyklistickou dopravu na území obce. Ve výroku (184) ZÚR zpřesňují koridor E12 dle Politiky územního rozvoje vymezením koridoru **CNZ TEE02 Slavětice – hranice kraje – Sokolnice** pro dvojitě vedení 400 kV v převážné délce trasy na území obce v souběhu se stávající linkou 400 kV. Stavba je zařazena do seznamu veřejně prospěšných staveb ÚP Dolní Dubňany.

Ve výroku (185b) zpřesňují koridor dle E20 Politiky územního rozvoje vymezením koridoru **CNZ TEE28 Slavětice - hranice kraje – Veverské Knínice** pro dvojitě vedení 400 kV Dasný – Slavětice a Slavětice - Čebín. Stavba je zařazena do seznamu veřejně prospěšných staveb ÚP Dolní Dubňany.

Ve výroku (230) ZÚR zpřesňují koridor dle E4a Politiky územního rozvoje vymezením koridoru **CNZ TET01 (JE Dukovany) hranice kraje – Brno** pro horkovod z elektrárny Dukovany. Stavba je zařazena do seznamu veřejně prospěšných staveb ÚP Dolní Dubňany.

- Územní systém ekologické stability

Ve výroku (261) ZÚR vymezují plochy a koridory pro nadregionální a regionální systém ekologické stability (ÚSES). Na řešené území zasahuje koridor pro **nadregionální biokoridor K139T** a plocha pro **regionální biocentrum RBC 221 Pipele**. ÚP Dolní Dubňany zpřesňuje vymezení **regionálního biocentra RBC 221 Pipele** v souladu s požadavky ZÚR, uvedenými ve výroku (262). Vlastní biokoridor **K139T** po zpřesnění v ÚPD okolních obcí na řešené území nezasahuje.

- Cílové charakteristiky krajiny

Krajinné celky – ZÚR vymezují na řešeném území tento krajinný celek:

36. krajinný celek Jevišovický – zahrnuje celé území obce

Řešení ÚP je v souladu se zásadami stanovenými ZÚR pro daný krajinný celek. Vytváří územní podmínky pro ekologicky významné segmenty krajiny s cílem členění velkých bloků orné půdy, pro revitalizační opatření na vodních tocích a jejich nivách a ochranu krajiny před umístováním výškově, plošně a objemově výrazných staveb.

- **Koordinace nadmístních záměrů vyplývajících ze ZÚR JMK v územně plánovací dokumentaci obcí** – viz kap. II.A.6

Soulad s požadavky na řešení, vyplývajícími z ÚAP ORP Moravský Krumlov

Problémy a závady dle ÚAP a jejich řešení:

- Problémy a závady v dopravní infrastruktuře

Řešit problematiku bezpečnosti cyklistické infrastruktury – řešeno vložem požadavků na odstranění dopravních závad ve výroku ÚP

- Hygienické závady

Řešit sanaci starých ekologických zátěží – Na území obce je dle SEKM evidována v současnosti pouze jedna kontaminovaná lokalita. Skládku komunálních odpadů u silnice III/4131 západně od obce byla naváženo od 70. do 90. let. Nyní je plocha zavezena zeminou, zarovnána a využívána obcí jako kompostárna, další opatření na úrovni územního plánu nejsou vyžadována.

Minimalizovat negativní vlivy vyplývající z provozu dopravní infrastruktury. Chráněné venkovní prostory (rozvojové plochy, plochy změn v území) umisťovat v územích mimo dosah negativních vlivů na životní prostředí (hluku, znečištění ovzduší), u stávající zástavby zasažené negativními vlivy hluku řešit protihluková opatření – řešeno stanovením požadavků na využití ploch s rozdílným využitím a umisťování výstavby ve výroku ÚP.

V ÚPD stanovit maximální hranice negativního vlivu okolo výrobních a zemědělských areálů – řešeno stanovením požadavků na využití ploch s rozdílným využitím a umisťování výstavby ve výroku ÚP.

Území s rizikem horšího provětrávání (vznik inverzí) – řešeno stanovením požadavků na čistotu ovzduší a vyloučením umisťování zdrojů jeho znečišťování ve výroku ÚP

Chybí odkanalizování obce s čištěním odpadních vod – v době zpracování ÚP jsou odpadní vody z obce odváděny na novou mechanicko-biologickou ČOV. Řešení je vyhovující. Kanalizační síť bude v budoucnu dále rozšiřována. Koncepce ÚP počítá s tím, že systém bude v provozu i následujícím období, na úrovni ÚP nejsou další požadavky.

- Problémy a závady v urbanistické struktuře

V ÚPD upřednostňovat smíšené využití ploch, umožňující integraci občanského vybavení – řešeno stanovením požadavků na využití ploch s rozdílným využitím.

Vymezením smíšeného využití umožnit rozvoj pracovních příležitostí v místě bydliště – řešeno stanovením požadavků na využití ploch s rozdílným využitím.

Plochy změn v území pro bydlení řešit s vazbou na veřejnou infrastrukturu – řešeno vyhodnocením podmínek v území a porovnáním různých možností lokalizace změn v území.

Vytvořit podmínky pro vymezení vhodných ploch pro rozvoj rekreační a turistické infrastruktury, vymezit plochy pro setkávání občanů (lavičky apod.) - řešeno stanovením požadavků na využití ploch s rozdílným využitím.

- Problémy a závady životního prostředí a krajiny

Malá retenční schopnost zemědělské krajiny – navrženy prvky krajinné zeleně, nastaveny podmínky pro zlepšení stavu vhodným stanovením podmínek využití funkčních ploch.

Nízký podíl zeleně v zemědělské krajině – navrženy prvky krajinné zeleně, nastaveny podmínky pro zlepšení stavu vhodným stanovením podmínek využití funkčních ploch.

V zemědělské krajině chybí prvky územního systému ekologické stability (prověřit například možnost zvýšení zastoupení břehové vegetace podél Dolnodubňanského potoka, zejména v jižní části k. ú. – prověřena potřeba doplnění prvků a krajinné zeleně v území a navržena další opatření ke zvýšení ekologické stability území

Nízká míra zalesnění – podmínkami využití ploch umožněno zalesnění vhodných ploch s ohledem na ochranu kvalitní zemědělské půdy.

V ÚPD prověřit podmínky realizace protierozních opatření na zemědělských plochách – navrženy prvky krajinné zeleně tvoří systém s různými funkcemi včetně funkcí protierozních.

Umožnit návrat ekostabilizačních prvků do zemědělské krajiny (biokoridory, větrolamy, remízky, meze, solitérní stromy, mokřady, zatravňování ploch výrazně narušených vodní erozí, obnova přirozeného stavu malých a středně velkých vodních toků...) – potřebná opatření jsou umožněna stanovenými podmínkami využití ploch v nezastavěném území.

Vytvořit podmínky pro zlepšení průchodnosti krajiny (letní a zimní turistika) a budování doprovodné infrastruktury – potřebná opatření jsou umožněna stanovenými podmínkami využití ploch v nezastavěném území.

II.C. VÝČET ZÁLEŽITOSTÍ NADMÍSTNÍHO VÝZNAMU, KTERÉ NEJSOU ŘEŠENY V ZÁSADÁCH ÚZEMNÍHO ROZVOJE S ODŮVODNĚNÍM POTŘEBY JEJICH VYMEZENÍ

Nejsou v ÚP vymezeny.

II.D. VYHODNOCENÍ SPLNĚNÍ POŽADAVKŮ ZADÁNÍ

Dokumentace byla zpracována v souladu s požadavky schváleného zadání územního plánu a výsledků pracovních jednání se zástupci samosprávy obce.

a) Požadavky na základní koncepci rozvoje území obce – cíle zlepšování dosavadního stavu, rozvoje obce a ochrany hodnot jejího území, požadavky na změnu charakteru obce, jejího vztahu k sídelní struktuře a dostupnosti veřejné infrastruktury

Splnění požadavků vyplývajících z Politiky územního rozvoje, ze zpracovaných Územně analytických podkladů Jihomoravského kraje (ÚAP JMK – aktualizace 2015) a z ÚAP ORP Moravský Krumlov (aktualizace v r. 2014) - viz bod. II. A, II. B – Jako podklad pro zpracování územního plánu byly od příslušného Úřadu územního plánování (MěÚ Moravský Krumlov) vyžádány aktuální ÚAP (aktualizace 2014). Limity využití území byly zpracovány do grafické části územního plánu. Požadavky, vyplývajících z hodnocení RURU byly vzaty v úvahu, návrhem uspořádání ploch a stanovením podmínek pro jejich využití byly vytvořeny územní podmínky pro řešení problémů v území. Obec nepředpokládá v příštím období budování nových vodních nádrží na svém správním území, a proto nabyla plocha pro tento účel vymezena. Případné budování nových vodních ploch bude v budoucnu možné na základě podrobného posouzení hydrologických, geomorfologických a dalších podmínek na k. ú. Dolní Dubňany. Ke zlepšení retenční schopnosti krajiny může přispět realizace navržených prvků zeleně (prvky ÚSES, liniová zeleň) a péče o stávající lesní porosty, zeleň v krajině a trvalé travní porosty.

a.1 Splnění požadavků na urbanistickou koncepci, na prověření plošného a prostorového uspořádání zastavěného území a na prověření možných změn, včetně vymezení zastavitelných ploch

- **Požadavky na plochy dle způsobu využití** – požadavky byly splněny, věcný obsah ÚP byl v průběhu práce upřesňován podle výsledků pracovních jednání s pověřeným zastupitelem (Ing. Josef Dvořáček – starosta obce)
- **Ochrana veřejného zdraví** – požadavky respektovány, podmínky obsaženy v kapitole I. F

a.2 Splnění požadavků na koncepci veřejné infrastruktury, zejména na prověření uspořádání veřejné infrastruktury a možnosti jejích změn

Na základě požadavku zadání ÚP byla prověřena potřeba ploch pro změny v území obce. Bylo navrženo doplnění zastavitelných ploch bydlení, vodních ploch, ploch smíšených a výrobních se zaměřením na zemědělství a lesní hospodářství. Plochy rekreace, občanské vybavenosti, veřejných prostranství a zeleně v obci jsou stabilizovány.

- **Koncepce dopravní infrastruktury** – požadavky splněny
- **Koncepce zásobování vodou** – požadavky splněny
- **Koncepce odkanalizování obce** – požadavky splněny
- **Koncepce úpravy vodních toků a ploch** – požadavky splněny
- **Civilní ochrana** – požadavky splněny
- **Ochrana a bezpečnost státu** – požadavky splněny
- **Ochrana ovzduší** – požadavky splněny
- **Koncepce zásobení teplem** – požadavky splněny
- **Koncepce zásobení elektrickou energií** – požadavky splněny
- **Koncepce nakládání s odpady** – požadavky splněny
- **Občanské vybavení** – požadavky splněny
- **Veřejné prostranství** – požadavky splněny

- a.3 Splnění požadavků na koncepci uspořádání krajiny, zejména na prověření plošného a prostorového uspořádání nezastavěného území a na prověření možných změn, včetně prověření, ve kterých plochách je vhodné vyloučit umístování staveb, zařízení a jiných opatření pro účely uvedené v § 18 odst. 5 stavebního zákona**
- **Ochrana krajinného rázu** – požadavky splněny
 - **Územní systém ekologické stability (ÚSES)** – požadavky splněny
 - **Ochrana ZPF** – požadavky splněny
 - **Ochrana pozemků určených k plnění funkcí lesa** – požadavky splněny
- b) Požadavky na vymezení ploch a koridorů územních rezerv a na stanovení jejich využití, které bude nutno prověřit** – nebyly vymezeny, jejich vymezení nebylo požadováno ani jejich potřeba z řešení nevyplynula
- c) Požadavky na prověření vymezení veřejně prospěšných staveb, veřejně prospěšných opatření a asanací, pro které bude možné uplatnit vyvlastnění nebo předkupní právo** – v ÚP vymezeny VPS dle ZÚR, vymezení dalších nebylo požadováno ani jejich potřeba z řešení nevyplynula
- d) Požadavky na prověření vymezení ploch a koridorů, ve kterých bude rozhodování o změnách v území podmíněno vydáním regulačního plánu, zpracováním územní studie nebo uzavřením dohody o parcelaci** – z řešení vyplynula potřeba podmínit výstavbu na ploše Z4 zpracováním územní studie z důvodu nutnosti vymežit plochy pro veřejnou infrastrukturu uvnitř lokality, v lokalitě Z1 se bude výstavba řídit již zpracovanou územní studií
- e) Požadavky na zpracování variant řešení** – nebyly požadavky
- f) Požadavky na uspořádání obsahu návrhu územního plánu a na uspořádání obsahu jeho odůvodnění včetně měřítek výkresů a počtu vyhotovení** – požadavky splněny
- g) Požadavky na vyhodnocení předpokládaných vlivů územního plánu na udržitelný rozvoj území** – vyhodnocení nebylo požadováno

II.E. KOMPLEXNÍ ZDŮVODNĚNÍ PŘIJATÉHO ŘEŠENÍ VČETNĚ VYBRANÉ VARIANTY

II.E.1. VÝCHODISKA ŘEŠENÍ

II.E.1.1. Přírodní podmínky a krajinný ráz, tradice a historická východiska, hodnoty území

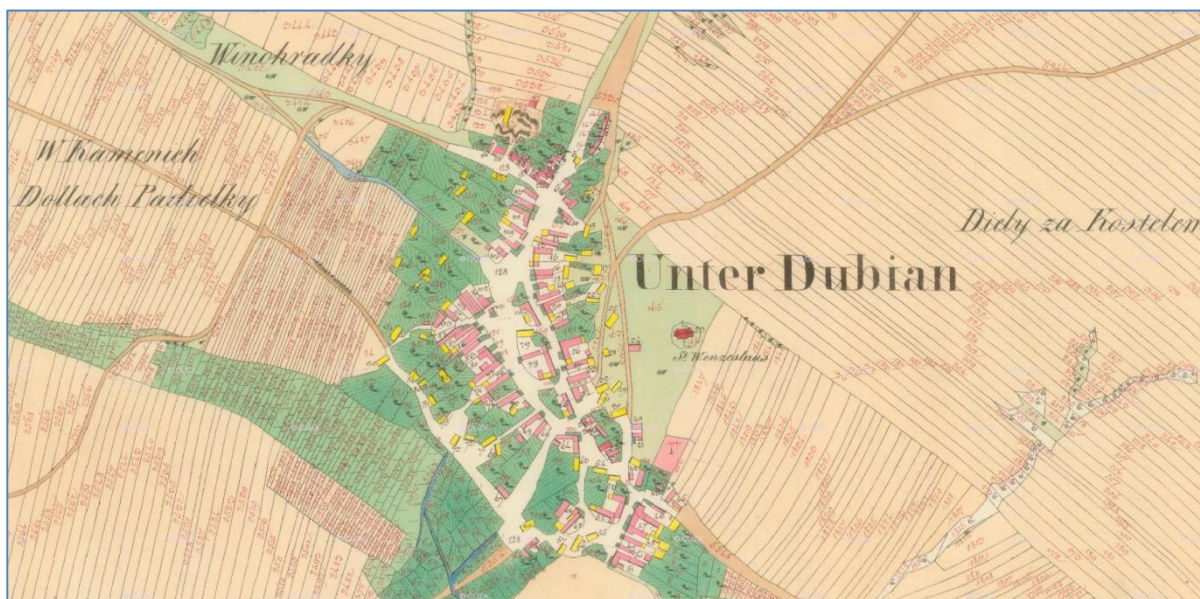
Obec Dolní Dubňany leží v mělké kotlině protékané Dolnodubňanským potokem na široké plošině mezi zářezy řeka Jihlavy a Rokytné. Nejvyšší polohy (380 m n.m.) se nachází na severu území na úbočí vrchu Hájky, jehož vrchol se nachází už za hranicí na k. ú. Jamolice (391 m n.m.). Nejnižší místo je na jižní hranici katastru v místě kde Dolnodubňanský potok opouští území obce (278 m).

Na území obce se nachází evropsky významné lokality „Široký“ a „Ve Žlebě“ (přírodní památky), předmětem ochrany je koniklec velkokvětý. Většina území obce je však intenzivně zemědělsky obdělávaná, v průběhu historie bylo území odlesněno, podíl lesní půdy z celkové výměry je velmi malý (4,1 %). V nezastavěném území se projevuje nedostatek ekostabilizačních prvků (remízky, meze, solitérní stromy i skupiny krajinné zeleně, mokřady, louky), vodní toky byly upraveny.

Charakter obce

Zástavbu tvoří 1–2 podlažní rodinné domy, střechy jsou převážně šikmé s taškovou krytinou. nachází se ve výšce cca 303–328 m n.m. Střechy obytnou zástavbu tvoří z větší části rodinné domy.

Počet obyvatel se byl nejvyšší v roce 1930 (626 osob), později se snižoval (v roce 2001 469 osob). V posledním období opět pomalu narůstá. V roce 1869 měla obec 86 čísel a 441 obyvatel. V roce 2011 měla obec 162 domů, toho 158 rodinných domů a 4 bytové domy. Obydleno bylo 131 domů z toho 127 RD. K 31.12.2021 zde žilo 481 obyvatel.



Dolní Dubňany na mapě stabilního katastru (1825)

II.E.1.2. Rozvojové podmínky

Hospodářská aktivita je v rámci SO ORP nadprůměrná, podíl nezaměstnaných osob je druhý nejvyšší v ORP. Sociální soudržnost je hodnocena kladně, občanské vybavení odpovídá velikosti obce, v provozu je mateřská škola a nižší stupeň (1–5. ročník) základní školy. Index bytové výstavby je kladný.

Přirozený přírůstek obyvatel vykazuje kladné hodnoty, migrační saldo je záporné, index stáří je nepříznivý.

Z obydlých domů je dle období výstavby nebo rekonstrukce 16 % starších roku 1919, 23 %

pochází z období let 1920–1970. Největší podíl tvoří domy pořízené nebo rekonstruované mezi roky 1971–1990 (téměř 40 %). Stavební rozvoj pokračuje mírnějším tempem i nadále. V letech 2000–2011 přibýlo 10 a do roku 2019 dalších 10 rodinných domů. V současnosti obec připravuje lokalitu pro novou výstavbu s kapacitou 7 rodinných domů.

II.E.2. HLAVNÍ CÍLE ROZVOJE OBCE A URBANISTICKÁ KONCEPCE

Hlavními cíli rozvoje obce kromě nové výstavby také rekonstrukce a zkvalitňování stávajícího bytového fondu při respektování podmínek udržitelného rozvoje. Cílem urbanistické koncepce je vytvoření předpokladů pro vznik kvalitních životních podmínek obyvatel. K tomu je nutné chránit přírodní prostředí. Z hlediska ochrany lokálních podmínek životního prostředí bude třeba, aby více objektů používalo k vytápění zdroje nezatěžující ovzduší. V současnosti je pouze asi 60% domácností plynofikováno. Je žádoucí využívat i další ekologické zdroje vytápění.

Nezastavěné území obce je mimořádně intenzivně zemědělsky využíváno. Proto byla navržena v ÚP opatření, posilující ekologickou stabilitu území. Nízký podíl ekostabilizačních prvků je navrženo v maximální míře doplnit a provádět další opatření které povedou ke zvýšení ekologické stability území, zlepšit ochranu půdy před větrnou a vodní erozí apod.

Územní plán po vyhodnocení rozvojových předpokladů a podmínek navrhnul, aby se obec Dolní Dubňany rozvíjela v příštím období jako obec s přiměřeným stavebním rozvojem a převládající funkcí bydlení. Nerušící ekonomické aktivity je možné rozvíjet v rámci ploch bydlení nebo na stávajících výrobních plochách. Rozvojové plochy pro výstavbu bydlení jsou navrženy s kapacitou, která umožní uspokojit potřeby obce. Navazují a doplňují stabilizovanou urbanistickou strukturu obce.

II.E.3. VEŘEJNÁ PROSTRANSTVÍ A SYSTÉM SÍDELNÍ ZELENĚ

Veřejná prostranství v obci jsou tvořena zejména koridory silnic a místních komunikací. Systém sídelní zeleně, tvořený zejména zelení na veřejných plochách a zelení zahrad v obytné zástavbě je plošně stabilizován. Nové plochy sídelní zeleně nejsou navrhovány. Stávající veřejné plochy je třeba zachovat, provádět odbornou údržbu a dosadbu druhy dle příslušných stanovištních podmínek (STG), doplnit a udržovat solitérní dřeviny u objektů drobné architektury, plochy zeleně doplnit vhodným mobiliářem. Jako podklad pro úpravy a údržbu je doporučeno zpracovat generel veřejné zeleně obce a projekty pro úpravy důležitých prostor.

II.E 4. DOPRAVNÍ INFRASTRUKTURA

Současný stav silniční sítě

Katastrálním územím obce Dolní Dubňany prochází silnice:

II/392	Velké Meziříčí – Kralice – Tulešice
III/4131	Mor. Krumlov – Dobřínsko - H. Dubňany
III/39221	Tulešice – Dolní Dubňany

Mimo zastavěné území činí šířka zpevněné části vozovky u silnice II/392 6,5 m a je tvořena starším, poměrně kvalitním asfaltovým betonem. Silnice III. tříd mají většinou konstrukci ze staršího asfaltového betonu šířka 5,5 - 6,0 m.

Průtah obcí silnice III/4131 je v centrální části a západní části stavebně odlišen v typu MS2 10/7,5/50. Výrazně horší je výhodní část obce (směr M. Krumlov) kde prostorové uspořádání okolní zástavby neumožňuje spojitě úpravy v celé délce (DZ 3).

Dopravní závady a jejich řešení:

Naléhavost řešení dopravních závad bude záviset na tendencích intenzity dopravy na předmětné komunikaci, v současnosti ve většině případů vyhoví regulace dopravy dopravním značením. Existující dopravní závady jsou navrženy řešit. Dopravní závady jsou vymezeny:

DZ 1: Část průtahu silnice III/4131 obcí neodpovídá požadovanému typu M02 10/7,5/50 a to zejména šířkou vozovky a vybudováním alespoň jednostranného chodníku.

Řešení: Provedení stavebních úprav (homogenizace úseku) je vzhledem k nedostatečné šířce mezi okolní zástavbou a terénem obtížné. Je částečně řešeno SDZ (A 1b zatáčka vlevo, A 6a – zúžená vozovka). Je vhodné omezit nejvyšší dovolenou rychlost (B 20 a) na 30 km/h a upozornit na pohyb chodců po vozovce.

DZ 2: Nevyhovující směrové, šířkové a rozhledové poměry na křižovatce III/4131 a MK.

Řešení: Stavebně-technické řešení je vzhledem k omezením okolní zástavbou obtížné. Je částečně řešeno SDZ (C 1a Dej přednost v jízdě - vhodnější je C2 Stůj, dej přednost v jízdě) a odrazné zrcadlo.

DZ 3: Nevyhovující příjezd vozidel do prostoru návsi. Pojížděné MK nespĺňují šířkové parametry včetně vybudování průběžného chodníku.

Řešení: Stavebně-technické řešení je vzhledem k omezením okolní zástavbou obtížné. Je částečně řešeno SDZ (B4 Zákaz vjezdu nákladních automobilů nad 3,5 t mimo zásobování, A 12 Děti). Je vhodné omezit nejvyšší rychlost (SDZ B 20 a) na 30 km/h.

DZ 4: Nevyhovující šířka MK (pod 3,5 m).

Řešení: Provedení stavebních úprav je vzhledem k nedostatečné šířce mezi okolní zástavbou obtížné, organizačně.

DZ 5: Nevyhovující technický stav účelových komunikací včetně záhumených cest.

Řešení: Stavebně-technické řešení.

DZ 6: Nevyhovující sjezdy ze silnice na přilehlé pozemky – závada se opakuje.

Řešení: Stavební úpravy (překonání příkopu propustkem) a zpevnění ÚK v návaznosti na silnici v délce min. 20 m.

Sčítání dopravy

Celostátní sčítání dopravy bylo v roce 2020/21 na silnici II/392 bylo provedeno v profilu 6-4009, na silnici III/4131 v profilech 6-7930 a 6-7936. Pro posouzení hlukové hladiny u silnice III/39221 v katastru obce je použit odborný odhad.

Požadavky na výhledové řešení silniční sítě

Ve výhledovém řešení silniční sítě se v katastru obce dle vyjádření příslušných správních orgánů neočekávají výraznější změny již stabilizované stávající silniční sítě s výjimkou odstranění existujících dopravních závad a průběžné úpravě komunikací v třídách, požadovaných ČSN 73 6101 Projektování silnic a dálnic, případně ČSN 73 6110 Projektování místních komunikací. Pro řešení dílčích úprav uvnitř zastavěného území zejména z hlediska bezpečnosti motorové i cyklistické dopravy doporučujeme zpracování pasportu komunikací a dopravního značení s návrhem opatření.

Kategorizace silnic

Dle kategorizace silniční sítě dle zásad ČSN 73 6101 "Projektování silnic a dálnic" a „Generelu dopravy Jihomoravského kraje – Návrhová část“ se mimo zastavěné území předpokládají úpravy silnice II/392 v kategorii S 6,5/70 (resp. S 6,5/60), silnice III/4131 a III/39221 v kategorii S 6,5/60 (resp. S 6,5/50).

V zastavěné části obce byl v souladu s požadavky ČSN 73 6110 „Projektování místních komunikací“ zařazen silniční průtah III/4131 a III/39221 ve funkční skupině C (obslužná), které odpovídá typ MO2 10/7,5/50. Požadovaný stav je na většině úseků dosažen. Konkrétní závady na silnici III/4131 jsou označeny (DZ 2, DZ 3 a DZ 6).

Ochranné pásmo silnic II. a III. třídy se vymezuje mimo souvisle zastavěné území 15 m od osy vozovky silnice, přičemž v případě jednostranné zástavby lze ochranné pásmo vymezit pouze na jedné straně silnice (Silniční zákon 13/97 Sb.). Rozhledové pole u křižovatek (silnic a MK) bylo posuzováno dle ČSN 73 6102, kap.5.2.9.2.

Sít' místních komunikací

MK v obci lze většinou zařadit do funkční skupiny D1 – zklidněné se smíšeným provozem. K zařazení do funkční skupiny C jsou navrženy MK od křižovatky III/4131 a III/39221 kolem obchodu a dále směrem na II/152.

U zklidněných MK je nevyhovující zejména šířkové uspořádání (šířka pod 3,5 m je označena jako DZ 4) tak částečně technický stav konstrukce vozovky. Úpravy konstrukce vozovky jsou možné (v závislosti na finančních možnostech), šířkové jsou částečně limitovány okolní zástavbou.

Doprava v klidu

S ohledem na malou kapacitu většiny objektů občanské vybavenosti v obci je výpočet dle ČSN 73 6110 problematický, parkovací plochy je nutno navrhovat spíše podle potřeb jednotlivých objektů. Informativní výpočet koeficientu pro přepočtení počtu potřebných stání:

stupeň automobilizace	velikost sídel. útvaru (počet obyvatel)	Index dostupnosti	výsledný koeficient
2,5	do 20 000	1	
1	1	1	1,0

Současný a požadovaný stav parkovišť je zachycený v následující tabulce:

druh objektu	účel. jed./1stání	potřeba stání reduk.	skutečný stav
OÚ	25 m ²	8	4
Mateřská škola	5 žáků/ 4 zaměstnanci	8	nevyznačeno
Základní škola	5 žáků/ 4 zaměstnanci	10	nevyznačeno
Hostinec U Zvonu	6-8 m ²	12	nevyznačeno
Kostel sv. Václava	Sedadla -8	8	nevyznačeno
Hřbitov	1000 m ²	4	nevyznačeno
sportovní a kulturní areál	6 sedadel/ 10 návštěv.	8	nevyznačeno
Obchod COOP	50 m ²	6	na MK před objektem*
Pošta	30 m ²	3	na MK před objektem*
Potraviný D. Dubňany	50 m ²	3	před objektem
Prům. zóna Dolní Dubňany (sklady)	4 zaměstnanci	20	v objektu
MAIWALD	4 zaměstnanci	8	v objektu
MEDIROL	4 zaměstnanci	10	16 před objektem

* sdílená stání

Veřejná hromadná doprava osob

Svým významem je v dopravních vztazích naprosto převažující silniční doprava jak v osobní individuální a hromadné dopravě, tak v dopravě nákladní.

- Autobusová doprava:

V katastru obce se nachází jedna zastávka HD na silnici III/4131 s jednostranným zálivem a zděným přístřeškem. i přechodem pro chodce. Docházkové vzdálenosti pro většinu obce nepřesahují doporučenou hodnotu (500 m chůze).

- Železniční doprava:

Katastrem obce neprochází trať ČD, pouze železniční vlečka, obsluhující jadernou elektrárnu Dukovany. Je součástí úseku Moravské Bránice – Hrušovany nad Jevišovkou železniční trati č. 244. Nejbližší železniční stanice Moravský Krumlov je v dojezdové vzdálenosti cca 6 km. Ochranné pásmo dráhy je prostor po obou stranách dráhy, jehož hranice jsou vymezeny svislou plochou vedenou u železniční vlečky 30 m od osy krajní koleje.

Účelová doprava

Účelové komunikace v katastru slouží především zemědělskému hospodářství. Objekty ZD jsou umístěny mimo katastr obce

K dopravní obsluze přilehlých polí slouží polní cesty, napojené na silniční síť. Tyto cesty jsou pouze lehce zpevněné štěrkem bez výraznějšího odvodnění, jejich šířka se pohybuje okolo 3 m. Jejich další rozvoj a úprava dopravně – technických parametrů (šířkové úpravy, zesílení konstrukce, řádné odvodnění) je závislé na jejich dalším využití. Napojení na silnice je hodnoceno jako DZ 6.

Pěší a cyklistická doprava**- Pěší trasy**

Samostatné chodníky /pěší stezky se v obci (s výjimkou oblasti návsi a lávek přes vodoteč) nevyskytují. U MK ve funkční skupině D 1 chodníky většinou nejsou, což vzhledem k jejich zařazení jako zklidněné nelze považovat za závadu.

V katastru obce se nevyskytují značené turistické cesty.

- Cyklistická doprava

Intenzity cyklistické dopravy odpovídají okolnímu terénu a turistické atraktivitě. Cyklotrasy na území obce jsou s ohledem na nižší zátěže motorové dopravy vedeny především po silnicích III. třídy, MK a částečně po polních cestách souběžně s touto dopravou. I přes tyto nízké zátěže je třeba věnovat pozornost opatřením pro zvýšení bezpečnosti cyklistické dopravy zejména v místech dopravních závad na silnicích a MK. Územím obce jsou po silnicích III/4131 a III/39221 vedeny dvě značené cyklotrasy:

- č. 401 Moravský Krumlov – Horní Dubňany (Třebíč)
- Mlýnářská stezka (Nové Město na Moravě – Hardegg)

Vliv dopravy na životní prostředí

Hladina hluku z dopravy ve venkovním prostoru je stanovena výpočtem podél průtahů silnic III/39221 a III/4131 zastavěnou částí obce v průměrné vzdálenosti 15 m od osy komunikace a výšce 1,5 m nad terénem. Nejvyšší přípustné hladiny hluku z dopravy ve venkovním prostoru jsou stanoveny ve smyslu Nařízení vlády č. 272/2011 Sb., o ochraně zdraví před nepříznivými účinky hluku a vibrací, v platném znění.

Podle tohoto předpisu je nejvyšší ekvivalentní hladina akustického tlaku A ve venkovním prostoru pro účely územního plánování stanovena v hodnotě $L_{Aeq,16h} = 50$ dB. Po započtení korekcí dle přílohy č. 3 A, odstavec č. 3 je v okolí průjezdního úseku silnic III. třídy nejvyšší přípustná 24hodinová dlouhodobá ekvivalentní hladina L_{dvn} rovna 55 dB, noční dlouhodobá ekvivalentní hladina L_n potom 45 dB (silnice II/392 neprochází zastavěným územím).

Vypočtené hodnoty jsou uvedeny v následující tabulce.

označení silnice	$L_{Aeq,16h}$ dB(A) 2020	$L_{Aeq,8h}$ dB(A) 2020	$I_{55/45}$ dB(A) - 2020 (m)	$I_{55/45}$ dB(A) - 2040 (m)
III/39221	51,4	44,5	7/12	6/11
III/4131 (západ)	51,80	45,1	7/13	6/12
III/4131 (východ)	56,7	49,9	12/25	14/24

Výpočet hladin hluku je proveden dle novelizované metodiky pro výpočet hluku ze silniční dopravy, zpracované RNDr. Milošem Liberkem a Ing. Liborem Ládyšem – Praha 2011 a TP 219. Výpočet je přílohou této zprávy. Přesnější stanovení hlukové hladiny v obci je nutno ověřit podrobnějším rozbořem a hlukovou studií.

II.E. 5. TECHNICKÁ INFRASTRUKTURA

II.E. 5.1. ZÁSOBOVÁNÍ VODOU

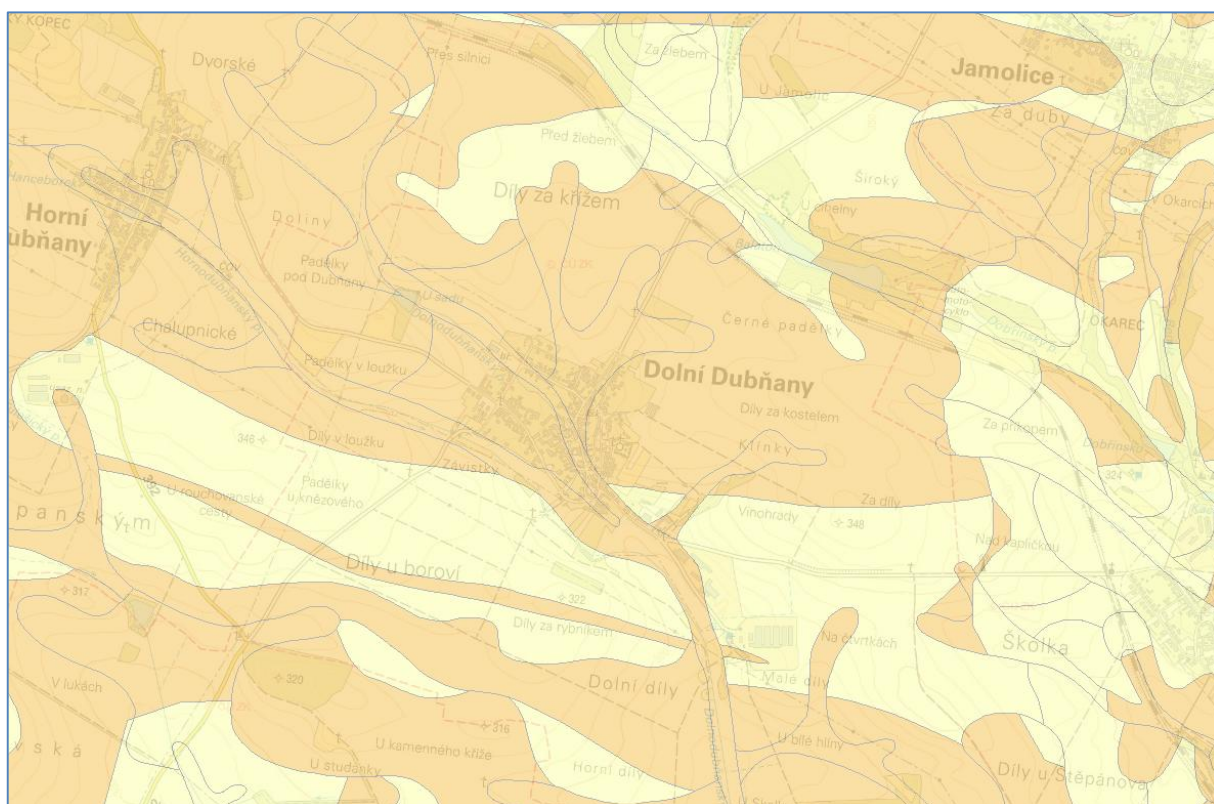
Současný stav

Dle PRVK JMK má obec Dolní Dubňany vybudovaný vodovod pro veřejnou potřebu, který je majetkem obce a provoz zajišťuje VAS a.s. Brno – divize Třebíč. Zásobování pitnou vodou je ze skupinového vodovodu Třebíč.

Hlavním zdrojem surové vody je nádrž Vanov, odkud je čerpána do úpravně vody Štítary, o výkonu $Q = 200,0$ l/s. Odtud je přivaděčem Vranov – Moravské Budějovice – Dukovany plněn vodojem Rešice, o objemu 2×250 m³, s max. hladinou 355,00 m n. m. Z tohoto VDJ je gravitačně zásobena zásobovacím řadem rozvodná síť v obci.

Rozvoj vodovodů ve výhledovém období

Ve výhledovém období bude vodovodní síť rozšiřována tak aby pokryla celou zástavbu včetně nových objektů.



Radonový index v zastavěné části území - střední

Místní zdroje vody

Zastavěné území obce se nachází v oblasti se středním radonovým indexem. V obci se nachází řada studní, které slouží jako zdroje užitkové vody. Je třeba je udržovat jako záložní zdroje a v případě využívání provádět kontrolu obsahu radonu.

Tlakové poměry

Dle ČSN 75 5401 nemá max. doporučený hydrostatický tlak překračovat hodnotu 60 m (0,6 MPa). V odůvodněných případech může být až 70 m (0,7 MPa). Min. doporučený hydrostatický tlak má mít v místě napojení vodovodní přípojky hodnotu 15 m (0,15 MPa) při zástavbě do dvou nadzemních podlaží. U hydrantu pro odběr požární vody má být podle ČSN 73 0873 zajištěn statický přetlak nejméně 0,2 MPa. Při odběru nemá přetlak poklesnout pod 0,05 MPa. Pro konkrétní plánovanou zástavbu je třeba provést posouzení dle ČSN 73 0873 Zásobování požární vodou a ověřit tlakové poměry v místě napojení.

Zástavba se nachází ve výšce cca 303–328 m n.m., tvoří ji rodinné domy (1–2 podlaží).

Nouzové zásobování (PRVK)

- Užitková voda – obec bude zásobena užitkovou vodou z veřejných i soukromých studní.
- Pitná voda – za krizové situace se bude voda pro veřejnou potřebu (na pití a vaření) dovážet ze zdroje NZV – Horní Dunajovice, nacházející se ve vzdálenosti cca 16 km.

Ochranné pásmo vodovodu

Podle zákona č. 274 / 2001 Sb. O vodovodech a kanalizacích je ochranné pásmo vodovodu do DN 500 od vnějšího líce potrubí 1,5 m

II.E. 5.2. ODKANALIZOVÁNÍ OBCE**Současný stav**

V obci je vybudován oddílný kanalizační systém. Odpadní vody z obce jsou likvidovány na mechanicko-biologické ČOV v jižně od vlastní obce. Vyčištěné odpadní vody jsou vypouštěny do Dolnodubňanského potoka. Vzhledem k morfologii terénu jsou na stokové síti umístěny 4 čerpací stanice s výtlačným potrubím. Pro předčištění odpadních vod ze vzdálenějších nemovitostí je na stokové síti umístěna jedna malá ČOV. Kapacita stávající obecní ČOV je téměř vyčerpána a další napojení obyvatel z nových lokalit je velmi omezené. Původní stoky jednotné kanalizace jsou nadále využívány k odvádění dešťových vod. Provozovatelem kanalizace i ČOV je Vodárenská akciová společnost a.s., divize Třebíč.

Návrh opatření

V příštím období bude systém udržován a dle potřeby rozšiřován podle potřeby nové výstavby. Pro výhledové napojení rozvojových lokalit na ČOV bude nezbytné provést její zkapacitnění, stavební úpravy a rozšíření plochy zařízení. Prostorové a technické nároky nové ČOV budou specifikovány v době přípravy její rekonstrukce. Pokud dojde k uvádění nových rodinných domů do provozu po vyčerpání kapacity ČOV, musí být likvidace odpadních vod z těchto objektů řešena individuálně (např. jímky na vyvážení, domovní ČOV) v souladu s platnou legislativou. Dešťové vody z objektů nové výstavby budou důsledně uváděny do vsaku nebo využívány jiným způsobem.

Ochranná pásma

- podle zákona č. 274 / 2001 Sb. O vodovodech a kanalizacích je ochranné pásmo kanalizace do DN 500 od vnějšího líce potrubí 1,5 m
- ochranné pásmo ČOV bude stanoveno po její realizaci

II.E. 5.3. VODNÍ TOKY A PLOCHY**Útvary povrchových vod, zranitelná oblast**

Katastr obce se nachází v povodí Rokytné a jejích přítoků (4-16-03-049, 4-16-03-050 až 4-16-03-056). Zastavěným územím protéká Dolnodubňanský potok. Koryta všech vodních toků jsou upravena.

Z hlediska čistoty vod se k. ú. Dolní Dubňany nachází ve zranitelné oblasti. Zranitelné oblasti jsou § 33 zákona č. 254/2001 Sb. o vodách a o změně některých zákonů (vodní zákon) definovány jako území, kde se vyskytují:

- a) povrchové nebo podzemní vody, zejména využívané nebo určené jako zdroje pitné vody, v nichž koncentrace dusičnanů přesahuje hodnotu 50 mg/l nebo mohou této hodnoty dosáhnout, nebo

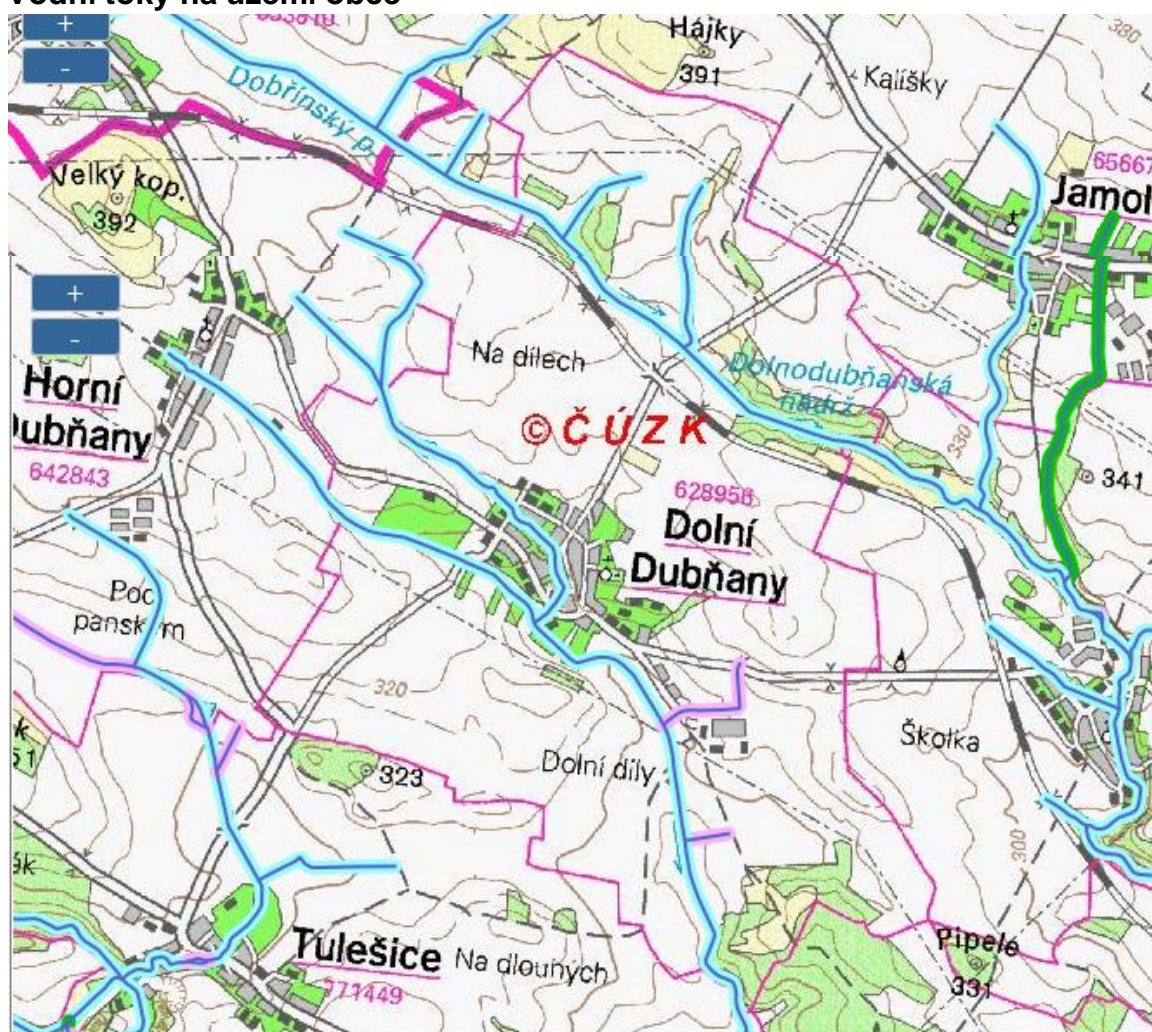
povrchové vody, u nichž v důsledku vysoké koncentrace dusičnanů ze zemědělských zdrojů dochází nebo může dojít k nežádoucímu zhoršení jakosti vody.

Vodní plochy na území obce

název	zatopená plocha (ha)	objem (tisíce m ³)	hloubka vody u hráze (m)
Dolnodubňanská nádrž (Balaton)	3,0	47	3,5
(U sadu)	0,6	7	2,5

Na Dolnodubňanském potoce je západně od obce vodní nádrž (0,6 ha, 7 tis. m³) a na Dobřínském potoce severně od obce byla vybudována Dolnodubňanská nádrž (nazývaná Balaton, 3,0 ha, 47 tis. m³). Obě byly součástí zavlažovací soustavy spolu se závlahovými trubicími řady. Na západním okraji obce se nachází Dolnodubňanským potokem napájená nádrž pro rekreační účely vybudovaná v dřívější době jako koupaliště ve sportovním areálu. Na území obce se vyskytuje další vodní nádrž – nevidovaná malá vodní plocha u zemědělského areálu (na p. č. 814/1).

Vodní toky na území obce



význam v tabulce použitých zkratk: PMO – Povodí Moravy
LP – levý přítok, PP – pravý přítok

ID toku	Název toku dle CEVT	Správce	Poznámka
10206071	Dolnodubňanský p.	PMO	
10208565	bezejmenný tok	PMO	LP Dolnodubňanského potoka
10185765	Hornodubňanský p.	PMO	PP Dolnodubňanského potoka
10203124	Dobřínský p.	PMO	
10200562	bezejmenný tok	PMO	LP Dobřínského potoka
10441361	bezejmenný tok	PMO	LP Dobřínského potoka
10207886	ostatní vodní linie	ostatní	HOZ LP Dolnodubňanského potoka
10202614	ostatní vodní linie	ostatní	HOZ LP Dolnodubňanského potoka

V příštím období bude dle potřeby prováděna revitalizace a vyčištění potoků na řešeném území. V ÚP budou respektovány podmínky příslušného vodoprávního úřadu, tj. MěÚ Moravský Krumlov, odboru tvorby a ochrany životního prostředí. Dle místních podmínek bude řešena problematika extravilánových vod. Budou prověřeny možnosti opatření pro ochranu zastavěného území. Budou respektovány volné manipulační a ochranné pruhy podél vodních toků sloužící správci toku dle § 49, odst. 2 zák. č. 254/2001 Sb., v platném znění a dle požadavků správců toků k výkonu práv a povinností souvisejících s jejich správou u drobných vodních toků v šířce 6 m od břehové čáry.

Svodnice

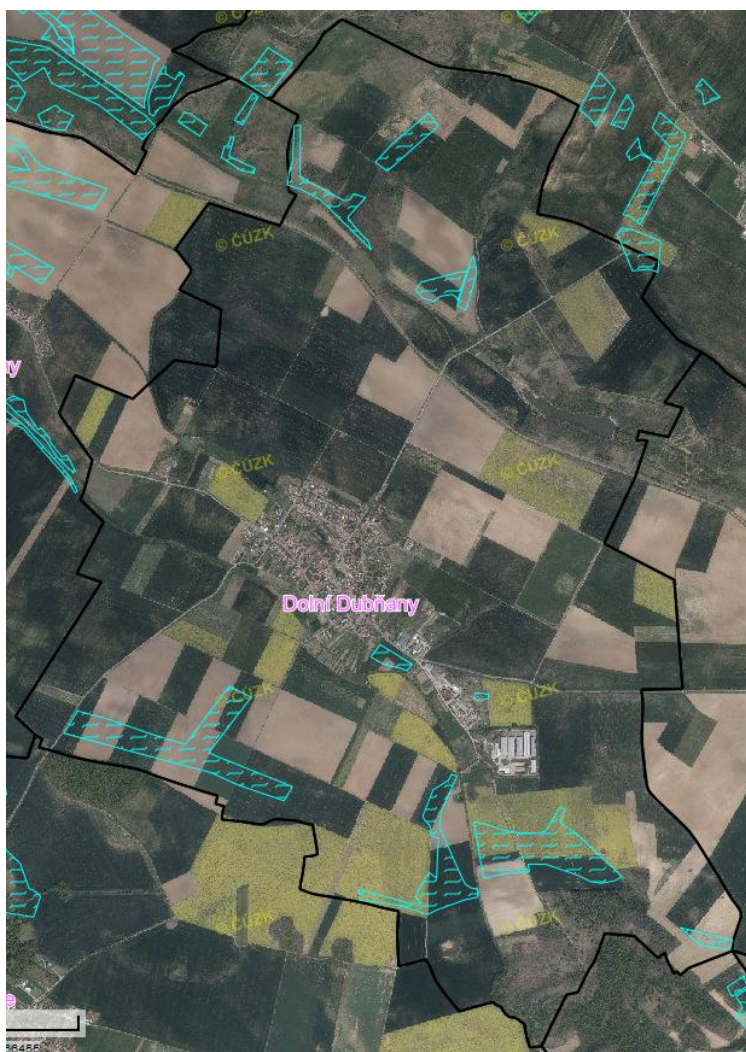
V zájmovém území ÚP k. ú. Dolní Dubňany se dle CEVT další vodní linie:

- svodnice délky cca 0,21 km s označením IDVT 10207886, LP Dolnodubňanského potoka, určení správce dle evidence CEVT – Správce se neurčuje
- svodnice délky cca 0,59 km s označením IDVT 10202614, LP Dolnodubňanského potoka, určení správce dle evidence CEVT – Správce se neurčuje

Nejedná se o vodní díla – hlavní odvodňovací zařízení (HOZ) ve vlastnictví státu a v příslušnosti hospodařit Státního pozemkového úřadu (SPÚ).

Na uvedených svodnicích bude vlastníkem zajišťována běžná údržba, např. odstranění splavené ornice, sečení porostů a odstraňování náletů dřevin z průtočného profilu.

Meliorace



Na části zájmového území se nachází také podrobné odvodňovací zařízení. Stav a funkčnost není známa (viz obrázek, zdroj: veřejný registr půdy LPIS).

Plánování v oblasti vod

Z hlediska plánování v oblasti vod leží území obce v oblasti povodí Moravy.

Ochranná pásma pro umístování staveb v blízkosti vodních toků, rybníků a jezer

Ochranná pásma nejsou v současné době taxativně v legislativě vymezena. Podle zák. č.254/2001 Sb. O vodách je stanoven manipulační pruh podél vodního toku, který správci toku mohou po dohodě s vlastníky pozemků užívat. Jeho šířka je pro významné vodní toky 8 m, pro ostatní drobné vodní toky 6 m. Vodoprávní úřad může na základě požadavku vlastníka vodního díla stanovit ochranná pásma.

Jakýkoli zásah do vodního toku nebo doprovodného porostu musí být předem projednán se správcem toku, musí být zachována práva správce vodního toku dle § 49, odst. 1) a 2) vodního zákona č.254/2001 Sb. v platném znění.

II.E. 5.4. PROTIEROZNÍ OPATŘENÍ

Půdy na většině rozlohy území obce jsou ve veřejném registru půdy LPIS hodnoceny jako erozně neohrožené. V rámci katastru se vyskytují dílčí území s mírným erozním ohrožením a lokálně i půdy silně ohrožené. Jedná se o dílčí méně rozsáhlé plochy ve svodnicích. Tyto plochy jsou označeny v grafické části ÚP jako plochy změn v krajině K1-5.

Na území

Na zemědělských pozemcích je třeba z důvodu ochrany před erozí půdy dodržovat doporučená opatření, která jsou koordinována na úrovni Ministerstva zemědělství. Využití ploch je nutné přizpůsobit erozní ohroženosti půdy a na ohrožených půdách neumísťovat nevhodné plodiny. Zvláštní pozornost je třeba věnovat hospodaření na pozemcích v sousedství vodních toků. Je vhodné obnovit zatravnění na podmáčených půdách a ve svodnicích. Pro omezení splachu orné půdy do vodních toků je třeba udržovat, případně obnovit břehové porosty a tam, kde se nevyskytují a udržovat ochranný pás nezorněné půdy.

Pro omezení větrné eroze je v ÚP navrženo doplnění prvků liniové zeleně podél cest v krajině. Jejich uspořádání je třeba přizpůsobit požadavkům na obsluhu pozemků zemědělskou technikou.

Vlastníci a uživatelé půdy jsou povinni dodržovat ustanovení Zákona o ochraně zemědělského půdního fondu 334/92 Sb., především části II. Hospodaření na zemědělském půdním fondu §3 a části III. Zásady ochrany zemědělského půdního fondu. Podle § 27 vodního zákona jsou vlastníci pozemků povinni, nestanoví-li zvláštní právní předpis jinak, zajistit péči o ně tak, aby nedocházelo ke zhoršování vodních poměrů. Zejména jsou povinni za těchto podmínek zajistit, aby nedocházelo ke zhoršování odtokových poměrů, odnosu půdy erozní činností vody a dbát o zlepšování retenční schopnosti krajiny.

II.E. 5.5. ZÁSOBENÍ PLYNEM A VYTÁPĚNÍ

Obec Dolní Dubňany je v současné době zásobována STL plynovodním rozvodem. Zdrojem STL plynu je regulační stanice VTL/STL na okraji Tulešic u silnice II/392 napojená přípojkou na plynovod Vémyslice – Tulešice – Rešice. Síť v obci je zásobena STL přívodem vedeným podél silnic II/392 a III/39221. Na plynovodní síť obce je napojena STL řadem podél silnice III/4131 obec Dobřínsko. Pro novou výstavbu je možné STL síť dále rozšiřovat. Distributorem plynu v celém uzlu plynovodů Tulešice, Čermákovice, Horní Dubňany, Dolní Dubňany, Dobřínsko, Jamolice, Dukovany je QUANTUM, a.s. Vyškov. Na plynovodní síť je napojeno jen asi 60 % domácností.

Dle ÚAP je území obce ohroženo vznikem inverzí. Pro omezení koncentrace škodlivin v ovzduší je pro vytápění třeba využívat zdroje s minimem emisí a další zdroje např. tepelného čerpadla, sluneční kolektory pro ohřev teplé vody. Je žádoucí, aby byla na stávajících objektech realizována opatření ke snížení spotřeby energie. S tepelnou izolací budov je však v dané oblasti zapotřebí provádět také izolaci proti radonu a odvětrání budov.

V ÚP je v severní části území navržen v souladu se ZÚR koridor CNZ TET01 pro stavbu horkovodu z JE Dukovany do Brna. Horkovod má územím obce procházet bez napojení.

Ochranná pásma plynovodů

Na plynovody a plynovodní přípojky se dle zákona č. 458/2000 Sb.*) se vztahují ochranná pásma, která jsou vymezena vodorovnou vzdáleností měřenou od povrchu plynovodu na obě strany:

- plynovody do 4 bar včetně (NTL a STL) v zastavěném území 1 m
- plynovody do 4 bar včetně (NTL a STL) mimo zastavěné území 2 m
- vysokotlaké plynovody nad 4 bar do 40 bar včetně 2 m
- vysokotlaké plynovody nad 40 bar 4 m

V ochranném pásmu provozovatel plynárenské soustavy uděluje podmínky a souhlas se stavební činností a s vysazováním trvalých porostů do větší hloubky než 20 cm.

*) Zákon č. 458/2000 Sb., o podmínkách podnikání a o výkonu státní správy v energetických odvětvích a o změně některých zákonů (energetický zákon), ve znění pozdějších předpisů

II.E. 5.6. ZÁSOBENÍ ELEKTRICKOU ENERGIÍ

Elektrická energie pro obec Dolní Dubňany je zajišťována ze systému 22 kV přes distribuční trafostanice 22/0.4 kV ve správě E.ON a.s. ČR.

Rozvody NN jsou převážně venkovní, s přenosovou schopností pro stávající odběry. Další rozvoj distribučních energetických zařízení bude záviset na rozvoji obce.

Územím obce prochází ve směru V-Z dvě vedení 400 kV a na severu souběžně i trasa 110 kV. ZÚR JMK je vymezen v jižní části řešeného území koridor **TEE02** pro dvojitě vedení 400 kV v souběhu se stávajícím vedením Slavětice – Sokolnice v šířce 400 m a v severní části koridor **TEE28** pro dvojitě vedení 400 kV Slavětice – Čebín v šířce 300 m. Koridory prochází ve většině délky podél stávajících tras vedení VVN, které jsou součástí nadřazeného systému elektrizační soustavy a nemají přímou vazbu na zásobení obce elektrickou energií.

Výkonová bilance

Výkonová bilance je odvozena z podkladů o návrhu rozvoje stavebních ploch a předpokládaných aktivit. Stávající soudobé zatížení bytového fondu, základní vybavenosti a nebytového odběru nebylo do výkonové bilance zahrnuto a předpokládá se, že je plně pokryto ze stávajících rozvodů.

Výkonová bilance byla stanovena výpočtem pomocí hrubých perspektivních hodnot měrného zatížení a vychází z obdobných srovnatelných studií.

Pro řešení území se předpokládá zajištění tepla a TUV jiným médiem. U bytů se předpokládá komfortní vybavení běžnými el. spotřebiči, vařením a vytápěním jinými médii, tj. stupněm elektrizace "A". V souladu s pravidly pro elektrizační soustavu je výhledová hodnota měrného soudobého zatížení na bytovou jednotku 1.5 kVA/BJ.

Pro výpočet je předpokládána převážně výstavba RD s jedním bytem a u 5 % RD rezerva 12 kVA pro případné další odběry (dílny ap.)

Bilance elektrického výkonu (nová zástavba)

Kapacita lokality	Počet bytů	Nový odběr (kVA)		
		byty	ostatní	celkem
bydlení	40	60	36	96
ostatní	-	-	24	24
celkem	40	60	60	120
Předpoklad pro návrhové období celkem	10	15	24	39

Kapacity navržených lokalit převyšují současnou potřebu výstavby v obci a budou vyčerpány postupně. V počátečním období bude nárůst zatížení pokryt rezervou stávajících rozvodů. Způsob pokrytí dalšího nárůstu zatížení je třeba projednat se správcem.

II.E. 5.7. SPOJE A RADIOKOMUNIKACE

Požadavky na nové plochy pro zařízení telekomunikací, spojů ani radiokomunikací nejsou. Na k. ú. obce se vyskytují podzemní vedení a zařízení telekomunikačních sítí, která jsou chráněna ochranným pásmem dle zák. č.151/2000 Sb. Jejich přesný průběh je nutné v případě potřeby vytyčit v terénu ve spolupráci se správcem sítě. Nad územím obce prochází RR trasa.

II.E. 5.8. NAKLÁDÁNÍ S ODPADY

Plochy pro nakládání s odpady nejsou samostatně vymezeny. Podmínkami využití ploch s různým způsobem využití je umožněno umístění separačních kontejnerů na odpady a dalších zařízení pro odpadové hospodářství včetně potřebných manipulačních ploch v zastavěném území obce.

Zdroje znečištění na zájmovém území jsou pouze lokálního významu. Místními producenty odpadů jsou zejména domácností a domácí zemědělská hospodářství. Z odpadů produkováných obcí je objemově nejvýznamnější směsný komunální odpad, narůstá potřeba řešit likvidaci organických složek odpadu z domácností a zahrad. Na k. ú. obce není vhodná lokalita pro ukládání stavební sutě. Tento materiál je třeba odvézt na povolenou skládku mimo území obce.

V oblasti hospodaření s odpady budou prováděna opatření ke snižování množství odpadů u původce, bude zabezpečeno třídění odpadů, jejich svoz a následná likvidace (recyklace) v souladu plánem odpadového hospodářství JmK.

II.E. 5.9. OCHRANA OVZDUŠÍ

Imisní situace území je poměrně příznivá, nenacházejí se zde větší významné stacionární zdroje znečišťování ovzduší. Při umísťování stacionárních zdrojů znečišťování ovzduší na území obce je nutné splňovat podmínky dané zákonem o ochraně ovzduší a jeho prováděcími předpisy a dále podmínky dle Nařízení Jihomoravského kraje č. 384/2004, kterým se vydává Integrovaný krajský program snižování emisí tuhých znečišťujících látek, oxidu siřičitého, oxidů dusíku, těžkých organických látek, amoniaku, oxidu uhelnatého, benzenu, olova, kadmia, niklu, arsenu, rtuti a polycyklických aromatických uhlovodíků Jihomoravského kraje a Krajský program ke zlepšení kvality ovzduší Jihomoravského kraje, ve znění nařízení Jihomoravského kraje Č. 11/2012.

Podmínky ochrany ovzduší budou stanoveny v rámci správních řízení, bude nutné posuzovat je individuálně např. na základě zpracovaných rozptylových studií v rámci procesu EIA, v procesu povolování vyjmenovaných stacionárních zdrojů krajským úřadem (možno využít kompenzační opatření) nebo nevyjmenovaných stacionárních zdrojů (v kompetenci ORP).

II.E.6. ZÁJMY OBRANY STÁTU A CIVILNÍ OBRANY

Ochrana zájmů Ministerstva obrany ČR

Celé správní území obce se nachází v zájmovém území Ministerstva obrany:

- **OP RLP – Ochranném pásmu radiolokačního zařízení.** V tomto území lze vydat územní rozhodnutí a povolit níže uvedené stavby jen na základě závazného stanoviska Ministerstva obrany. Jedná se o výstavbu (včetně rekonstrukce a přestavby) větrných elektráren, výškových staveb, venkovního vedení VVN a VN, základnových stanic mobilních operátorů. V tomto vymezeném území může být výstavba větrných elektráren, výškových staveb nad 30 m nad terénem a staveb tvořících dominanty v terénu výškově omezena nebo zakázána.

- **Vzdušném prostoru pro létání v malých a přízemních výškách.** V tomto vymezeném území lze vydat územní rozhodnutí a povolit výstavbu vysílačů, výškových staveb, staveb tvořících dominanty v terénu, větrných elektráren, speciálních staveb, zejména staveb s vertikální ochranou (např. střelnice, nádrže plynu, trhací jámy), venkovního vedení VN a VVN, rozšíření stávajících nebo povolení nových těžebních prostorů jen na základě závazného stanoviska Ministerstva obrany. Ve vzdušném prostoru vyhlášeném od země je nutno posoudit také výsadbu vzrostlé zeleně. Výstavba a výsadba může být výškově omezena nebo zakázána.

Do správního území zasahuje zájmové území Ministerstva obrany:

- **Koridor RR směřů.** V tomto vymezeném území lze vydat územní rozhodnutí, umístit a povolit nadzemní výstavbu přesahující 30 m n. t. jen na základě stanoviska Ministerstva obrany. V případě kolize může být výstavba omezena.

Na celém správním území je zájem Ministerstva obrany posuzován z hlediska povolování níže uvedených druhů staveb:

Na celém správním území lze umístit a povolit níže uvedené stavby jen na základě závazného stanoviska Ministerstva obrany:

- výstavba, rekonstrukce a opravy dálniční sítě, rychlostních komunikací, silnic I. II. a III. třídy
- výstavba a rekonstrukce železničních tratí a jejich objektů
- výstavba a rekonstrukce letišť všech druhů, včetně zařízení
- výstavba vedení VN, VVN a ZVN
- výstavba větrných elektráren
- výstavba radioelektronických zařízení (radiové, radiolokační, radionavigační, telemetrické) včetně anténních systémů a opěrných konstrukcí (např. základnové stanice...)
- výstavba objektů a zařízení vysokých 30 m a více nad terénem
- výstavba vodních nádrží (přehrady, rybníky)
- výstavba objektů tvořících dominanty v území (např. rozhledny)

Opatření ochrany obyvatelstva**b) Zóna havarijního plánování**

Území obce se nachází v zóně vnějšího havarijního plánu JE Dukovany. Požadavky na vymezení ploch v územním plánu z tohoto titulu nejsou. Příslušnými orgány budou v případě ohrožení prováděna potřebná organizační opatření.

c) Ukrytí obyvatelstva v důsledku mimořádné události

Na území obce není vybudován stálý úkryt, k ukrytí obyvatelstva v důsledku mimořádné události budou využívány improvizované úkryty.

d) Návrh ploch pro potřebu evakuace obyvatelstva a jeho ubytování při vzniku neočekávané mimořádné situace

V případě mimořádné události je možné pro nouzové ubytování obyvatelstva využít objekty a plochy:

- plocha sportovního areálu v západní části obce s možností budování nouzových zařízení ubytování a hygienického vybavení
- sál kulturního domu a budova školy v obci s možností využití hygienického vybavení
- vhodné prostory v dalších objektech nezasažených mimořádnou událostí.

g) Návrh ploch pro potřebu záchranných, likvidačních a obnovovacích prací pro odstranění nebo snížení škodlivých účinků kontaminace, vzniklých při mimořádné události

Komunikační systém v zastavitelném území je navržen s parametry dle platných předpisů a tak, aby nehrozilo znepřístupnění částí zástavby v případě neprůjezdnosti některých jeho úseků. Podobně je doporučeno dle možností zaokružovat i sítě technické infrastruktury tak, aby bylo zabezpečeno zásobování při mimořádné situaci, havárii apod.

II.E. 7. USPOŘÁDÁNÍ KRAJINY A ÚZEMNÍ SYSTÉM EKOLOGICKÉ STABILITY**II.E. 7.1. PŘÍRODNÍ POMĚRY**

Objekt	ozn.	Název
Bioregion	1.23	Jevišovický
Podprovincie	1	Hercynská
Migrační území		ne
Biochory	-2BQ -2BH -2BS -2BE -2RE	Erodované plošiny na pestrých metamorfitech v suché oblasti 2. v. s. Erodované plošiny na hadcích v suché oblasti 2. v. s. Erodované plošiny na kyselých metamorfitech v suché oblasti 2. v. s. Erodované plošiny na spraších v suché oblasti 2. v. s. Plošiny na spraších v suché oblasti 2. v. s.

II.E. 7.2. USPOŘÁDÁNÍ KRAJINY

Území obce je nadprůměrně zemědělsky využíváno, přírodní struktury jsou zřetelně narušeny. Podstatnou část území zahrnuje intenzivně využívaná zemědělská krajina s minimálním podílem lesů a přírodě blízkých společenstev.

Zemědělský půdní fond (ZPF)

Podle údajů ČSÚ zemědělsky využívané plochy zabírají v současnosti 88,3 % z výměry katastru, z toho 91,6 % připadá na ornou půdu. V grafické části územního plánu jsou odlišeny plochy zemědělské půdy podle druhu pozemku vedeného v evidenci katastru nemovitostí a případně charakteru hospodaření:

- pole (orná půda) - plochy převážně intenzivně obhospodařované ve větších půdních celcích
- louky a pastviny (sady, trvalé travní porosty) – plochy zemědělské půdy s větší ekologickou stabilitou, lépe odolávající vodní a větrné erozi, převážně extenzivně obhospodařované, jejich zcelování, odvodňování, zornění apod. není z ekologických a půdochranných důvodů žádoucí.

Zajišťování ochrany zemědělského půdního fondu při zpracování územně plánovací dokumentace vychází především ze zákona č. 334/1992 Sb. o ochraně ZPF, a navazujících předpisů. V územním plánu jsou vymezeny základní požadavky na koordinaci hospodaření na zemědělském půdním fondu a požadavky na ochranu půdy proti vodní erozi. Doporučujeme realizovat opatření ke zlepšení současného stavu a zvýšení ekologické stability krajiny v souladu s koncepcí ÚSES, provedení protierozních opatření a doplnění liniové zeleně na základě podrobnější dokumentace.

Hospodařit na zemědělském půdním fondu musí vlastníci nebo nájemci pozemků tak, aby neznečišťovali půdu a tím potravní řetězec a zdroje pitné vody škodlivými látkami ohrožujícími zdraví nebo život lidí a existenci živých organismů, nepoškozovali okolní pozemky a příznivé fyzikální, biologické a chemické vlastnosti půdy.

Lesní porosty – plochy určené k plnění funkcí lesa (PUPFL)

Řešení ÚP nenavrhuje žádné změny v území, které by se mohly negativně dotknout lesa (lesních porostů a pozemků určených k plnění funkcí lesa). Důvodem je nutnost jeho zachování, zajištění předpokladů pro péči o les a obnovu lesa jako národního bohatství, tvořícího nenahraditelnou složku životního prostředí, pro plnění všech jeho funkcí dle ust. zák. 289/1995 Sb. o lesích a o změně a doplnění některých zákonů, v platném znění (lesní zákon). Řešení ÚP plně respektuje zák. ust. § 14 lesního zákona. Při posuzování variant lokalizace a uspořádání navrhovaných změn v území byly vyhodnoceny a do ÚP zařazeny pouze takové, které splňují povinnost dbát zachování lesa a jsou z hlediska zachování lesa, ochrany životního prostředí a ostatních celospolečenských zájmů nejvhodnější. Řešení ÚP Dolní Dubňany se nedotýká PUPFL, a proto není provedeno vyhodnocení předpokládaných důsledků navrhovaného řešení na PUPFL ani nejsou navrhována alternativní řešení, nebylo třeba specifikovat způsob následné rekultivace uspořádání území po dokončení stavby.

Je zachována cestní síť umožňující přístup k lesním pozemkům za účelem jejich možného obhospodařování.

V grafické části odůvodnění ÚP – koordinačním výkrese je vyznačena vzdálenost 50 m od okraje lesa, kde je nutný dle ust. zák. 289/1995 Sb., § 14, odst. 2, při řízení podle zvláštních předpisů (např. stavební zákon, zákon o ochraně a využití nerostného bohatství – horní zákon) souhlas příslušného orgánu státní správy lesů v případě, že zde dojde k dotčení pozemků a tím i zájmů chráněných lesním zákonem. Nové změny využití území nejsou v tomto pásmu ÚP Dolní Dubňany navrhovány, existují zde některé stávající plochy zastavěného území, u kterých se předpokládá, že podmínky jejich využití byly v souladu se zákonnými předpisy stanoveny při vydání rozhodnutí o umístění stavby. Pro povolování změn na plochách, kde územním plánem není navržena změna způsobu využití, platí obecně (i z hlediska lesního zákona) stejné zásady jako pro plochy navrhovaných změn.

Soubory lesního typu a cílové hospodářské soubory	
Lesní oblast	33 – Předhoří Českomoravské vysočiny
Soubor lesního typu	převažující soubory: 1C – Vysýchavá habrová doubrava 2C – Vysýchavá buková doubrava 2S – Svěží buková doubrava
Celková plocha objektů	33,2 ha

Druhy lesních porostů v řešeném území

Na k. ú. Dolní Dubňany jsou evidovány lesy hospodářské, pokrývají 4,1 % jeho rozlohy, z toho 5380 m² tvoří lesy ochranné (lesy na nepříznivých stanovištích).

Plochy přírodní – krajinná zeleň

Krajinná zeleň patří k nejdůležitějším činitelům ekologické stability území. V řešeném území se projevuje její výrazná absence. Stávající prvky se vyskytují především jako doprovodná zelení u komunikací, v menší míře u vodních toků a ploch. Plochy krajinné zeleně jsou mimořádně důležité z hlediska ochrany přírody a krajiny, z toho důvodu jsou v územním plánu vymezeny dle vyhl. 501/2006 Sb., §16, odst. 1 jako plochy přírodní a stanoveny podmínky pro jejich využití tak, aby byly tyto plochy chráněny před negativními vlivy, vyplývajících z jejich užívání nebo z provádění změn v území. Je navrženo stávající prvky maximálně doplnit novou výsadbou.

Prostupnost krajiny

Trvalé změny (stavby, oplocení apod.) nesmí omezovat prostupnost krajiny. Bude umožněn přístup k údržbě vodních toků (manipulační pruh podle zák. č.254/2001 Sb., O vodách, o šířce od břehové hrany (dle skutečného stavu v území) min. 8 m u významných vodních toků a 6 m u ostatních vodních toků. V tomto pásmu nebudou umístovány žádné stavby včetně oplocení a drobných staveb, stožárů a jiných zařízení.

Žádná část katastrálního území nebyla dle podkladů AOPK ČR vymezena jako migračně významné území.

II.E. 7.3. KONCEPCE ÚZEMNÍHO SYSTÉMU EKOLOGICKÉ STABILITY (ÚSES)

Do řešení ÚP Dolní Dubňany byl převzat návrh plánu ÚSES, zpracovaný jako součást návrhu Územního plánu obce Dolní Dubňany (Ing. arch. Ivo Koudelka, 2006), který rozpracovával Generel lokálního ÚSES pro oblast Moravského Krumlova, zpracovaný firmou Atelier Brno. Byl upřesněn na podkladě platné katastrální mapy, aktuálního stavu krajiny a dostupných podkladů (ÚAP ORP Moravský Krumlov ZÚR JMK). Řešení navazuje na plány místních ÚSES na sousedních územích. Řešení nadregionálního a regionálního ÚSES respektuje ZÚR Jihomoravského kraje.

Území obce tvoří převážně intenzivně využívaná, značně nestabilní zemědělská krajina. Projevuje se zde značný deficit existujících prvků s vyšším stupněm biodiverzity, které by mohly být součástí kostry ekologické stability. Účelem návrhu ÚSES je kromě zvýšení ekologické stability území také zlepšení stavu zemědělsky a lesnický využívaného území, vodních ploch i vodního režimu povrchových i podzemních vod a přispět k udržitelnému rozvoji zemědělské krajiny. Prostorové a funkční uspořádání prvků ÚSES se do určité míry přizpůsobuje potřebám přístupnosti pozemků. Na prvky ÚSES navazují navržené prvky liniové krajinné zeleně a doprovodné zeleně u vodních toků.

Na řešeném území jsou vymezeny prvky ÚSES, nadregionální, regionální a místní (lokální) úrovně ÚSES.

Nadregionální a regionální územní systém ekologické stability

V jižní části je vymezeno regionální biocentrum **RBC 221 Pipele**, vložené do nadregionálního biokoridoru K 139. Má reprezentovat dva typy ekosystémů – teplomilné doubravní (T) a mezofilní bučinné (MB). Biocentrum pokračuje na JV na území obce Rybníky. Dle ZÚR na řešené území zasahuje také koridor pro nadregionální biokoridor K139T. Vlastní biokoridor K139T po zpřesnění v ÚPD okolních obcí na řešené území nezasahuje.

Místní (lokální) územní systém ekologické stability

Podél Dobřínského potoka je trasován lokální biokoridor zamokřený a mokré hydrické řady, do kterého je vloženo lokální biocentrum LBC 47, zahrnující zvláště chráněné území PP Široký a její ochranné pásmo. Nedílnou součástí biokoridoru jsou i vodní společenstva Dolnodubňanské nádrže. S ÚSES na území obce Jamolice je lokální systém napojen biokoridorem LBK5 (2B2, 2B2-3, š. 30 m) podél účelové komunikace směrem k severní hranici katastru.

Funkci místních územních systémů ekologické stability doplňují spolupůsobící prvky krajinné zeleně (doprovodná a liniová zeleň, trvalé travní porosty, travinobylinná lada), které působí jako interakční prvky, zprostředkující příznivé působení biocenter a biokoridorů na okolní méně stabilní až nestabilní krajinu. Jsou důležité v typu zemědělské krajiny, jaký se vyskytuje na území obce. Vytvářejí existenční podmínky rostlinám i živočichům a působí stabilizačně v kulturní krajině. Nacházejí zde prostředí pro život opylovači kulturních rostlin a predátoři omezující hustotu populací škůdců.

Stávající prvky krajinné zeleně budou s ohledem na jejich celkový deficit chráněny a průběžně doplňovány. Jedná se i o pozitivně působící plošné prvky, jakými jsou travinobylinná společenstva, která ve formě lučních porostů by měla být uplatňována zejména v údolních nivách potoků a řek.

II.E. 7.3. VYUŽITÍ KRAJINY PRO REKREACI

Pro tento účel nejsou navrhovány žádné nové plochy. Služby a infrastruktura cestovního ruchu mohou být budovány výhradně uvnitř zastavěného a zastavitelného území obce zejména přestavbou stávajících objektů v rámci ploch bydlení (penziony apod.), objekty bydlení mohou být rekonstruovány jako chalupy. V souladu se zákonnými předpisy mohou být v nezastavěném území budovány drobné objekty ke zlepšení podmínek rekreace a cestovního ruchu (zastavení podél turistických tras, odpočívky, hygienická zařízení, informační body apod.)

II.E. 7.4. DOBÝVÁNÍ LOŽISEK NEROSTNÝCH SUROVIN

Na katastrálním území obce nejsou evidována výhradní ložiska, chráněná ložisková území, dobývací prostor, ani poddolovaná území z minulých těžeb. V k. ú. Dolní Dubňany nejsou evidována ani sesuvná území.

II.E.8. VYHODNOCENÍ ÚČELNÉHO VYUŽITÍ ZASTAVĚNÉHO ÚZEMÍ A VYHODNOCENÍ POTŘEBY VYMEZENÍ ZASTAVITELNÝCH PLOCH

Zastavitelné plochy pro bydlení předchozího platného územního plánu včetně jeho změn nebyly v předchozím období zcela využity. Řešení tohoto územního plánu je proto přebírá a dílčím způsobem doplňuje dle aktuálních požadavků obce a stavu v území.

Odůvodnění potřeby ploch pro výstavbu – Demografické údaje

Počet obyvatel obce (31. 12. 2007)	460
Počet obydlených bytů (SLDB 2011)	157 (136 RD, 21 BD)
Počet obyvatel (SLDB 2011)	478
Průměrný počet osob na byt	3,045
Průměrný věk obyvatel (31. 12. 2021)	42,8
Počet dokončených bytů 2000 - 2021	20

Potřeba bytů a ploch pro novou výstavbu

důvod výstavby	potřeba bytů
Přírůstek obyvatel	10
Zkvalitňování bytového fondu a snižování průměrného počtu osob/byt ¹⁾	15
Pozice obce v systému osídlení	10
Ostatní vlivy - rezerva	5
celkem potřeba	40

Využití ploch uvnitř zastavěného území	zahrnuto v navržených změnách území
požadavek na kapacitu nových ploch bydlení celkem	40
Potřeba ploch pro bytovou výstavbu (jedno stavební místo do 0,12 – 0,17 ha)	cca 6,0 ha
Navrženo v ÚP (ha)	5,99

- 1) Pro orientační výpočet potřeby bytů k dosažení průměrného počtu obyvatel na byt 2,3(osoba/byt) je použit statický model vycházející ze současných ukazatelů

II.E.9. VYHODNOCENÍ PŘEDPOKLÁDANÝCH DŮSLEDKŮ TOHOTO ŘEŠENÍ, ZEJMÉNA VE VZTAHU K ROZBORU UDRŽITELNÉHO ROZVOJE ÚZEMÍ

Navržené řešení vytváří podmínky pro zlepšení stavu území z hlediska udržitelnosti a snížení dodatečných nákladů na udržení aktuálního stavu. Žádné aktivity (realizace záměrů a jejich provoz) nesmí zhoršit stav přírodního prostředí a jeho jednotlivých složek. Jedná se zejména o vodní režim a podmínky vsakování dešťových vod. Nové plochy pro bydlení vytváří územní předpoklady pro regeneraci bytového fondu stabilizaci osídlení (zlepšení demografických ukazatelů) s rezervou pro delší časové období. Je možné umístění nerušících ekonomických aktivit, které jsou příležitostí pro vznik pracovních míst a zaměstnanost obyvatel obce. Využití navržených ploch bydlení bude probíhat postupně tak, aby nedošlo k ohrožení sociální soudržnosti společenství obyvatel obce.

II.E.10 SOULAD NÁVRHU ÚZEMNÍHO PLÁNU S CÍLI A ÚKOLY ÚZEMNÍHO PLÁNOVÁNÍ, ZEJMÉNA S POŽADAVKY NA OCHRANU ARCHITEKTONICKÝCH A URBANISTICKÝCH HODNOT V ÚZEMÍ S POŽADAVKY NA OCHRANU NEZASTAVĚNÉHO ÚZEMÍ

Řešení územního plánu respektuje dané přírodní podmínky a nenavrhuje žádné plochy pro záměry, které by mohly ohrožovat podmínky života budoucích generací.

Plochy pro bydlení jsou navrženy pro vlastní potřeby obce v delším časovém období, další rozšíření zastavěného území se nepředpokládá. V zóně bydlení je možné doplnění občanské vybavenosti a umístění vhodných nerušících ekonomických aktivit.

Návrhem územního jsou vytvořeny předpoklady pro udržení a obnovu přírodních, kulturních a civilizačních hodnot území. Jsou respektovány nemovité památky a vymezeny k ochraně objekty místního zájmu ochrany. Navržené záměry nezasahují do ploch významných krajinných prvků, vodních toků a ploch lesů, navržené plochy pro prvky ÚSES, vodní nádrž a plochy zeleně vytváří předpoklady pro další rozvíjení přírodních hodnot v území a stabilizaci krajiny. Stanovené regulativy využití území vychází z cílů územního plánování chránit přírodní, kulturní a civilizační hodnoty území.

II.F. ZPRÁVA O VYHODNOCENÍ VLIVŮ NA UDRŽITELNÝ ROZVOJ ÚZEMÍ OBSAHUJÍCÍ ZÁKLADNÍ INFORMACE O VÝSLEDKŮCH TOHOTO VYHODNOCENÍ VČETNĚ VÝSLEDKŮ VYHODNOCENÍ VLIVŮ NA ŽIVOTNÍ PROSTŘEDÍ, STANOVISKO KRAJSKÉHO ÚŘADU PODLE § 50 ODST. 5 A SDĚLENÍ, JAK BYLO TOTO STANOVISKO ZOHLEDNĚNO

Vyhodnocení vlivů na udržitelný rozvoj území nebylo požadováno. Stanovisko krajského úřadu podle § 50 odst. 5 nebylo vydáno ani zohledňováno.

II.G. SOULAD ÚZEMNÍHO PLÁNU S POŽADAVKY STAVEBNÍHO ZÁKONA A JEHO PROVÁDĚCÍCH PRÁVNÍCH PŘEDPISŮ

Územní plán je v souladu s požadavky stavebního zákona a jeho prováděcích předpisů. Po obsahové stránce dokumentace vychází ustanovení vyhlášky č. 500/2006 Sb., o územně analytických podkladech, územně plánovací dokumentaci způsobu evidence územně plánovací činnosti, v platném znění, vyhlášky č. 501/2006 Sb., o obecných požadavcích na

využívání území, v platném znění a z požadavků zadání územního plánu.

Dokumentace je dělena na vlastní územní plán (výrokovou část) a odůvodnění. Odůvodnění je zpracováno v souladu s platným zněním vyhlášky č.500/2006 Sb., o územně analytických podkladech, územně plánovací dokumentaci a způsobu evidence územně plánovací činnosti, přílohou č. 7, část II. Obsah odůvodnění územního plánu a § 53 odst. 5 stavebního zákona.

Podmínky využití ploch s rozdílným využitím jsou strukturovány dle Standardu vybraných částí územního plánu MMR. Pro plochy nad rámec vyhl. 501/2006 Sb. jsou územním plánem stanoveny samostatné podmínky využití.

II.H. SOULAD ÚZEMNÍHO PLÁNU S POŽADAVKY ZVLÁŠTNÍCH PRÁVNÍCH PŘEDPISŮ

Veškeré požadavky zvláštních právních předpisů (požadavky na ochranu veřejného zdraví, civilní ochrany, obrany a bezpečnosti státu, ochrany ložisek nerostných surovin, geologické stavby území, ochrany před povodněmi a jinými rizikovými přírodními jevy apod.) byly při řešení respektovány.

II.I. VYHODNOCENÍ PŘEDPOKLÁDANÝCH DŮSLEDKŮ NAVRHOVANÉHO ŘEŠENÍ NA ZEMĚDĚLSKÝ PŮDNÍ FOND A POZEMKY URČENÉ K PLNĚNÍ FUNKCE LESA.

II.I.1. VYHODNOCENÍ PŘEDPOKLÁDANÝCH DŮSLEDKŮ NAVRHOVANÉHO ŘEŠENÍ NA ZEMĚDĚLSKÝ PŮDNÍ FOND

1. Údaje uvedené v odstavci 2 písm. a) až g) vyhl. č. 271/2019 Sb.

Jsou uvedeny v tabulce jako příloha textové části odůvodnění ÚP.

2. Údaje o dotčení sítě účelových komunikací, sloužících k obhospodařování zemědělských a lesních pozemků a polních cest navrhovaným řešením

Navržené řešení nezasahuje do stávající sítě účelových komunikací využívaných pro zemědělské nebo lesní hospodaření.

3. Zdůvodnění navrženého řešení, které je z hlediska ochrany ZPF a ostatních zákonem chráněných obecných zájmů nejvýhodnější (zák. 334/1992 Sb., § 5)

- a) Zdůvodnění navrženého řešení včetně vyhodnocení dodržení zásad plošné ochrany ZPF dle § 4 zák. č. 334/1992 Sb.

Návrh nových zastavitelných ploch vychází z dříve schválené ÚPD.

Lokality, které jsou obsaženy v platné ÚPD (ÚPO Dolní Dubňany včetně změny č.1 a č. 2 a u kterých návrhem ÚP nedojde ke změně využití těchto ploch: **Z1, Z2, Z3 (část), Z4 (část), Z7**. Zastavitelné plochy uvnitř zastavěného území: **Z2, Z7**.

Jako nová zastavitelná plocha je navržena lokalita **Z5** pro konkrétní stavební záměr výstavby RD. Z toho důvodu nebyly vyhodnocovány varianty jejího umístění. Veškeré zastavitelné plochy jsou vymezeny ve vazbě na stávající území tak, aby zábor zemědělské půdy byl co nejmenší a docházelo k němu pouze v nejnútnejším rozsahu.

- b) Prokázání nezbytnosti a převažujícího veřejného zájmu u navrženého záboru zemědělské půdy I. tř. ochrany.

Rozsah záboru zvláště chráněných půd řešením ÚP Dolní Dubňany se nemění. S ohledem na ochranu nivy Dolnodubňanského potoka a předpokládané požadavky na výstavbu byla zmenšena rozloha plochy **Z3** a o stejnou výměru zvětšena lokalita **Z4** se stejným způsobem využití pro bydlení. Veřejný zájem je dán požadavkem na uchování rozsahu zastavitelných ploch v dlouhodobém výhledu a tím i podmínek pro zajištění udržitelného rozvoje obce a zlepšení demografické struktury obyvatel. Urbanistická koncepce dává přednost využití a rekonstrukcím stávajícího bytového fondu a postupné využití navržených zastavitelných ploch (viz textová část ÚP, KAP. 3.3). Předpokládá se, že možnosti výstavby přitáhnou mladé zájemce o bydlení do obce, kde se projevuje stárnutí populace. Obec může poskytnout potřebné občanské vybavení (ZŠ, MŠ, obchod). Plocha Z7 zasahuje na půdy II. tř. ochrany.

Lokalita byla obsažena v předchozím platném územní plánu a je převzata beze změny způsobu využití jako zastavitelná plocha pro bydlení BV. Leží uvnitř zastavěného území.

Žádná z navržených zastavitelných ploch nezasahuje nevhodně do organizace ZPF, nenarušuje hydrologické a odtokové poměry v území a síť zemědělských účelových komunikací.

4. Grafická část vyhodnocení předpokládaných důsledků územního plánu Dolní Dubňany na zemědělský půdní fond je obsažena v grafické části odůvodnění územního plánu, výkres č. 5 – VÝKRES PŘEDPOKLÁDANÝCH ZÁBORŮ PŮDNÍHO FONDU

II.I.2. Vyhodnocení předpokládaných důsledků navrhovaného řešení na pozemky určené k plnění funkce lesa (PUPFL)

Řešení se nedotýká pozemků určených k plnění funkcí lesa.

II.J. Výsledek přezkoumání souladu návrhu ÚP dle odst. 4 § 53 SZ

Pořizovatel přezkoumal soulad návrhu ÚP Dolní Dubňany zejména

II.J.1. S politikou územního rozvoje a územně plánovací dokumentací vydanou krajem

II.J.2. S cíli a úkoly územního plánování, zejména s požadavky na ochranu architektonických a urbanistických hodnot v území a požadavky na ochranu nezastavěného území

II.J.3. S požadavky stavebního zákona a jeho prováděcích právních předpisů

II.J.4. S požadavky zvláštních právních předpisů a se stanovisky dotčených orgánů podle zvláštních právních předpisů, popřípadě s výsledkem řešení rozporů

Návrh ÚP Dolní Dubňany není v rozporu.

II.K. Postup při pořízení územního plánu

Návrh zadání územního plánu Dolní Dubňany byl vypracován na základě rozhodnutí zastupitelstva obce o pořízení územního plánu ze dne 28.3.2017 a byl projednán a schválen v první polovině roku 2018. S ohledem na nové skutečnosti bylo zadání upraveno (zejména byly upřesněny požadavky na vymezení ploch vodních a vodohospodářských) a upravený návrh zadání byl nově projednán. Zadání bylo schváleno Zastupitelstvem obce Dolní Dubňany dne 21.9.2021.

Dle požadavků schváleného zadání byl vypracován Návrh územního plánu Dolní Dubňany (dále jen „návrh ÚP“).

K tomuto návrhu ÚP proběhlo společné jednání dne 21.9.2022. Odbor územního plánování a stavebního řádu KrÚ JmK, jako nadřízený orgán, sdělil opatřením ze dne 1.12.2022 své stanovisko k návrhu ÚP, ve kterém uvedl požadavky na doplnění návrhu k veřejnému projednání. Po společném jednání byl návrh ÚP upraven. Veřejné projednání upraveného návrhu ÚP proběhlo dne 16.1.2023. Při tomto projednání ani ve stanoveném termínu nebyly uplatněny žádné námitky, připomínky ani požadavky dotčených orgánů na doplnění návrhu.

II.L. Rozhodnutí o námitkách a jejich odůvodnění

Proti návrhu ÚP Dolní Dubňany nebyly vzneseny žádné námitky.

II.M. Vyhodnocení připomínek

K návrhu ÚP Dolní Dubňany nebyly uplatněny žádné připomínky.

PŘÍLOHY

- a) Přehled předpokládaných záborů půdního fondu**
- b) Zastavěné území – pasport**
- c) Ochrana kulturních hodnot**
- d) Ochrana přírody a krajiny**
- e) Dobývání ložisek nerostných surovin**
- f) Potřeba vody, základní údaje kanalizace**
- g) ÚAP SLDB 2011**
- h) ÚAP 2021**
- i) Historický lexikon**
- j) Výpočet hygienického hlukového pásma u silnic**

**Příloha a) Přehled předpokládaných záborů půdního fondu
- zastavitelné plochy**

Katastrální území: **Dolní Dubňany 628956**

Označení plochy	Navržené využití (hlavní využití) (celková výměra, pokud se liší od souhrnu výměry záboru v ha)	Souhrn výměry záboru (ha)	Výměra záboru podle tříd ochrany (ha)					Odhad výměry záboru, na které bude provedena rekultivace na zemědělskou půdu	Informace o existenci odvodnění/ závlah	Informace o existenci staveb k ochraně pozemku před erozní činností	Informace podle ust. § 3, odst. 1, písm. g) vyhl. 271/2019 Sb.
			I.	II.	III.	IV.	V.				
Z1	Bydlení individuální BI	1,52					1,52	0	ne	ne	ano
Z2	Bydlení individuální BI	0,16		0,15			0,01	0	ne	ne	ano
Z3	Bydlení venkovské BV	0,91	0,91	0			0	0	ne	ne	ano*)
Z4	Bydlení individuální BI	3,24	0,03	3,21			0	0	ne	ne	ano*)
Z5	Bydlení venkovské BV	0,16		0			0,16	0	ne	ne	ne
Z7	Bydlení venkovské BV	0,1		0,1				0	ne	ne	ano
<i>Plochy bydlení celkem</i>		6,09	0,94	3,46			1,69				
Z6	Veřejná prostranství s převahou zeleně PZ	0,06					0,06	0	ne	ne	ano
<i>Plochy veřejných prostranství celkem</i>		0,06									
CNZ TEE02	Koridor pro nadzemní elektrické vedení 400 kV	0						0	ano	ne	ne
CNZ TEE28	Koridor pro nadzemní elektrické vedení 400 kV	0						0	ano	ne	ne
CNZ TET01	Koridor pro horkovod z elektrárny Dukovany	0						0	ano	ne	ne
<i>Koridory technické infrastruktury celkem</i>		0									
ZASTAVITELNÉ PLOCHY CELKEM		6,15	0,94	3,46			1,75				

Pozn.:

- navržené zastavitelné plochy, obsažené v platné územně plánovací dokumentaci: **Z1, Z2, Z3*), Z4*), Z7**- zastavitelné plochy uvnitř zastavěného území: **Z2, Z7***) v návrhu ÚP byla zvětšena plocha **Z4** a upraven její tvar tak, aby bylo možné ji lépe využít pro výstavbu; o stejnou výměru byla zmenšena lokalita **Z3**, převzatá rovněž z platné územně plánovací dokumentace, návrhem územního plánu nedochází ke změně využití těchto ploch

Změny v návrhu pro veřejné projednání oproti návrhu pro společné jednání:

- nově vymezena zastavitelná plocha **Z7**, která byla obsažena v předchozím platném ÚP jako lokalita **Z1.13**, nachází se uvnitř zastavěného území
- uvnitř plochy **Z3** je v pásmu 6 m od okraje vodního toku namísto plochy bydlení BV vymezena nezastavitelná plocha zeleně přírodního charakteru ZP

b) Zastavěné území - pasport

PASPORT ÚDAJE O ÚZEMÍ

1. Název nebo popis údaje o území

Zastavěné území

2. Vznik údaje o území

a) právní předpis / správní rozhodnutí / jiný b) ze dne

hranice vymezena zpracovatelem ÚP 31. 10. 2022

c) vymezil

Ing. arch. Ladislav Brožek

3. Územní lokalizace údaje o území

a) název katastrálního/katastrálních území b) číslo katastrálního/katastrálních území

Dolní Dubňany 628956

4. Způsob vymezení

a) název dokumentu b) měřítko

t grafické části územního plánu výkresy:	
1. VÝKRES ZÁKLADNÍHO ČLENĚNÍ ÚZEMÍ	1: 5 000
2. HLAVNÍ VÝKRES	1: 5 000

b) mapový podklad, nad kterým byl údaj o území zobrazen

Mapový podklad vytvořen sloučením dat *.dgn vektorové katastrální mapy zastavěné části obce od ČÚZK a zpracovatelem digitalizované analogové katastrální mapy ostatní plochy katastrálního území, zjištěné odlišnosti zpracovány dle stavu KM v aplikaci Nahlížení do KN (<http://nahlizeniidokn.cuzk.cz/>), stav k datu 21.10.2022

e) souřadnicový systém zobrazení

transformace v S-JTSK

f)

- Formát grafické části – DGN (Microstation95)

c) Ochrana kulturních hodnot

Nemovité kulturní památky

V seznamu nemovitých kulturních památek jsou zapsány tyto objekty:

Číslo rejstříku	Památko	Poznámka
30080/7-6255	kostel sv. Václava	pozemky st. p. č. 23 a p. č. 164/1 a 164/2, k. ú. Dolní Dubňany

Na území obce se nenachází jiné objekty památkového zájmu.

Objekty místního zájmu ochrany:

1. Boží muka u silnice na Tulešice
2. kříž v obci u křižovatky na Tulešice
3. kříž u cesty na Jamolice
4. kříž u cesty u ČOV
5. kříž u výjezdu z obce na Dobřínsko
6. kříž u cesty u zemědělského areálu
7. kříž na horizontu u silnice na Dobřínsko při hranici
8. kříž u křižovatky polních cest severně od obce
 - významné hodnotné solitérní stromy a stromořadí, stromy u křížků a další hodnotná zeleň dle posouzení dendrologa nebo arboristy (nejsou samostatně vymezeny).

Objekty místního zájmu ochrany jsou významné pro zachování identity území a jejich obyvatel. Podmínky jejich ochrany jsou stanoveny v textové části ÚP Dolní Dubňany. Byly vymezeny na podkladě aktuálních ÚAP ORP Moravský Krumlov a doplňujících průzkumů zpracovatele.

Válečné hroby dle zákona č. 122/2004 Sb.

identifikace	popis
CZE-6212-17836	Pietní místo – pamětní deska na rodném domě č.p. 119, věnováno Františku Čechovi
CZE-6212-17864	Pietní místo – pamětní deska na rodném domě č.p. 87, věnováno padlým v boji proti německým okupantům
CZE-6212-17869	Pietní místo – pomník na hřbitově padlým 1914-1918

Archeologická naleziště, území archeologického zájmu

Na území obce se nachází archeologická lokalita I. kategorie – Na kopci, kostel sv. Václava, poř. č. SAS 24-33-24/4, ID 25611 s navazujícím územím lokality II. kategorie.

Celé území obce je obecně nutno považovat za území s archeologickými nálezy. Z toho vyplývá povinnost stavebníků již od doby přípravy stavby oznámit stavební záměr Archeologickému ústavu AV ČR v Brně a umožnit jemu nebo oprávněné organizaci provést na dotčeném území záchranný archeologický výzkum. Obdobně se postupuje, má-li se na daném území provádět jiná činnost, kterou by mohlo být ohroženo provádění archeologických výzkumů (§ 22, odst. 2, zák. č. 20/1987 Sb. o státní památkové péči ve znění pozdějších předpisů).

U archeologického nálezu, který nebyl učiněn při provádění archeologických výzkumů, musí být učiněno oznámení Archeologickému ústavu nebo nejbližšímu muzeu buď přímo, nebo prostřednictvím obce, v jejímž územním obvodu k archeologickému nálezu došlo. Oznámení o archeologickém nálezu je povinen učinit nálezce nebo osoba odpovědná za provádění prací, při nichž došlo k archeologickému nálezu, a to nejpozději druhého dne po archeologickém nálezu nebo potom, kdy se o archeologickém nálezu dověděl.

Archeologický nález i naleziště musí být ponechány beze změny až do prohlídky Archeologickým ústavem nebo muzeem, nejméně však po dobu pěti pracovních dnů po učiněném oznámení. Archeologický ústav nebo oprávněná organizace učiní na nalezišti všechna opatření nezbytná pro okamžitou záchranu archeologického nálezu, zejména před jeho poškozením, zničením nebo odcizením.

d) Ochrana přírody a krajiny

- Zvláště chráněná území na území obce.

Přírodní památky

kód ÚSOP	název	rozloha (ha)	ochranné pásmo	předmět ochrany
5859	Široký	0,6515	vyhlášené	Úzkolisté suché trávníky s výskytem koniklece velkokvětého (<i>Pulsatilla grandis</i>), křivatce českého (<i>Gagea bohemica</i>) a dalších významných a vzácných druhů rostlin a živočichů včetně zvláště chráněných
5860	Ve Žlebě	2,4831	vyhlášené	

Kromě vlastního území PP Široký a PP Ve Žlebě je třeba respektovat vyhlášená ochranná pásma obou PP.

- NATURA 2000 – evropsky významné lokality

CZ0622179 – Široký (překryv s PP Široký)

CZ0622161 – Ve Žlebě (překryv s PP Ve Žlebě)

- Památné stromy

V řešeném území nejsou evidovány.

- Významné krajinné prvky (VKP), ekol. významné segmenty krajiny (EVSK)

Registrované významné krajinné prvky ve smyslu § 6 zák. č. 114/1992 Sb. se řešeném území nevyskytují. Nachází se zde další VKP vymezené přímo ze zákona ve smyslu § 3 písm. b) – lesy, ochranné lesní pásy (větrolamy), vodní toky, údolní nivy apod. Legislativně ochranu VKP upravuje § 4 odst. 2 výše jmenovaného zákona.

- Přírodní parky

V řešeném území nejsou evidovány.

- Migrační území, dálkový migrační koridor

Nezasahují na území obce.

- Prvky ÚSES

Do řešení ÚP Dolní Dubňany byl převzat návrh plánu ÚSES, zpracovaný jako součást návrhu Územního plánu obce Dolní Dubňany (Ing. arch. Ivo Koudelka, 2006). Byl upřesněn na podkladě platné katastrální mapy, aktuálního stavu krajiny a dostupných podkladů (ÚAP ORP Moravský Krumlov ZÚR JMK).

- Nadregionální a regionální ÚSES

název	stav	poznámka
RBC 221 Pipele	funkční	vloženo do NRBK K139, část na k. ú. Rybníky

- Lokální ÚSES

název	stav	poznámka
LBC 47	funkční	LBC zahrnuje plochu EVL Široký, PP Široký a její OP
LBK 5	založit	
LBK N-47	částečně funkční	
LBK 47-46	funkční	

- Ochrana krajinného rázu

Krajinný ráz je chráněn na základě zák. 114/1992 Sb. Krajinný ráz, kterým je zejména přírodní, kulturní a historická charakteristika určitého místa či oblasti, je chráněn před činnostmi snižující jeho estetickou a přírodní hodnotu. Zásahy do krajinného rázu, zejména umístování a povolování staveb mohou být prováděny pouze s ohledem na zachování významných krajinných prvků, zvláště chráněných území, kulturních dominant krajiny, harmonické měřítko a vztahy v krajině. K umístování a povolování staveb, jakož i k jiným činnostem, které by mohly snížit nebo změnit krajinný ráz je nezbytný (podle odstavce 2, §12 výše uvedeného zákona) souhlas orgánu ochrany přírody.

e) Dobývání ložisek nerostných surovin

Na k.ú. Dolní Dubňany nezasahuje výhradní ložisko nerostných surovin, není zde evidován dobývací prostor, poddolované ani sesuvné území.

f) **Potřeba vody, základní údaje kanalizace****Potřeba vody z bilance v řešeném území - výhledový stav (dle PRVK)**

	2030	2050
Počet zásobených obyvatel	482	466
Specifická potřeba fakt. vody obyvatelstvu (l/os/den)	80	80
Specifická potřeba fakt. vody (l/os/den)	87,77	88,03
Specifická potřeba vody vyrobené (l/os/den)	108,22	108,55
Průměrná denní potřeba Q_p (m ³ /den)	49,57	48,09
Max. denní potřeba Q_{dmax} (m ³ /den)	60,56	58,72

Základní údaje kanalizace (dle PRVK)

Položka	Jednotky	2030	2050
Počet trvale bydlících obyvatel napojených na kanalizaci a ČOV	obyv.	458	443
Počet EO	obyv.	525	508
Produkce odpadních vod	m ³ /den	57,68	55,78
BSK ₅	kg/den	31,51	30,48
NL	kg/den	58,34	56,43
CHSK	kg/den	28,88	27,94

g) Územně analytické podklady (SLDB 2011) ¹

Sledovaný jev		26.3.2011	
	Kód obce	593966	
4	Podíl osob se vzděláním základním (vč. neukonč.) na populaci ve věku 15 a více let (%)	22,2	
5	Podíl osob s ukončeným vysokoškolským vzděláním na popul. ve věku 15 a více let (%)	7,1	
7	Podíl ekonomicky aktivních v priméru (%)	15,2	
7	Podíl ekonomicky aktivních v sekundéru (%)	40,2	
9	Vyjíždějící do zaměstnání mimo obec ²	105	
9	Vyjíždějící do škol mimo obec ²	54	
10	Dojíždějící do zaměstnání do obce ²	19	
10	Dojíždějící do škol do obce ²	12	
12	Podíl neobydlených bytů z celkového počtu bytů (%)	23,0	
13	Počet obydlých domů	131	
13	Počet obydlých bytů	157	
13	z toho podle druhu domu	podíl v rodinných domech (%)	86,6
13	z toho podle doby výstavby	podíl postavených do roku 1919 (%)	13,4
		podíl postavených v letech 1920-1970 (%)	21,0
		podíl postavených v letech 1971-1980 (%)	24,2
		podíl postavených v letech 1981-2000 (%)	28,7
		podíl postavených mezi roky 2001-2011 (%)	12,7
16	Počet neobydlených bytů sloužících k rekreaci	12	
19	Podíl obyvatel v obydlých bytech s vodovodem (%)	99,8	
20	Podíl obyvatel v obydlých bytech s plynem zavedeným do bytu (%)	42,0	
21	Podíl obyvatel v obydlých bytech s připojením na kanalizační síť (%)	0	
37	Počet obyvatel v obydlých bytech	478	
	z toho	s vodovodem v bytě	455
		s plynem zavedeným do bytu	187
		s připojením na kanalizační síť	0

Poznámky

¹ Údaje odpovídají územní struktuře platné ke dni sčítání lidu, domů a bytů, tedy k 26.3.2011. Ve sloupci Sledovaný jev se uvádí číslo řádku sledovaného jevu podle přílohy 1 části B k Vyhlášce 500/2006Sb.

² vyjíždějící (dojíždějící) denně

h) Územně analytické podklady 2021

Sledovaný jev		Nejčerstvější údaj
1	Počet obyvatel (k 31.12.)	481
1	Přirozený přírůstek	1
1	Saldo migrace	2
2	Podíl obyvatel ve věku 0 - 14 let na celkovém počtu obyvatel (%)	17,3
2	Počet obyvatel ve věku 0 - 14 let	83
3	Podíl obyvatel ve věku 65 let a více na celkovém počtu obyvatel (%)	23,3
3	Počet obyvatel ve věku 65 let a více	112
6	Počet částí obce	1
7a	Daňové příjmy rozpočtu obcí (tis. Kč)	8 903
8	Podíl nezaměstnaných osob (%)	2,79
8	Počet uchazečů o zaměstnání - dosažitelní	9
8	Počet uchazečů o zaměstnání	8
8	Počet uchazečů - absolventů	0
8	Počet uchazečů - evidence nad 12 měsíců	0
11	Počet dokončených bytů	0
11	Počet dokončených bytů v rodinných domech	0
22	Podíl zemědělské půdy z celkové výměry (%)	88,3
23	Podíl orné půdy ze zemědělské půdy (%)	91,6
24	Podíl trvalých travních porostů ze zemědělské půdy (%)	5,3
27	Podíl orné půdy z celkové výměry (%)	80,8
27	Podíl nezemědělské půdy z celkové výměry (%)	11,7
27	Podíl zastavěných ploch z celkové výměry (%)	1,7
28	Podíl vodních ploch z celkové výměry (%)	1,1
29	Podíl lesů z celkové výměry (%)	4,1
30	Orná půda - rozloha (ha)	656,5
30	Chmelnice - rozloha (ha)	-
30	Vínice - rozloha (ha)	-
30	Zahrady - rozloha (ha)	11,7
30	Ovocné sady - rozloha (ha)	10,5
30	Trvalé travní porosty - rozloha (ha)	38,0
30	Lesní půda - rozloha (ha)	33,2
30	Vodní plochy - rozloha (ha)	9,0
30	Zastavěné plochy - rozloha (ha)	13,7
30	Ostatní plochy - rozloha (ha)	39,4
30	Zemědělská půda - rozloha (ha)	716,7
30	Celková výměra (ha)	812,0
30	Koeficient ekologické stability	0,14
37	Živě narození	6
37	Zemřelí	5
37	Přistěhovalí	19
37	Vystěhovalí	17
37	Průměrný věk (k 31.12.)	42,8
37	Počet obyvatel ve věku 15 - 64 let (k 31.12.)	287

Značky použité v tabulkách

- ležatá čárka (pomlčka) na místě čísla značí, že se jev nevyskytoval
- . tečka na místě čísla značí, že údaj není k dispozici nebo je nespolehlivý
- x ležatý křížek (malé písmeno x) na místě čísla značí, že zápis není možný z logických důvodů
- 0 nula se používá pro označení číselných údajů menších než polovina zvolené měřicí jednotky
- i. d. individuální (důvěrný) údaj
- i.d.s údaj, který znemožňuje odvodit důvěrný údaj

i) Historický lexikon – počet obyvatel a domů podle výsledků sčítání od roku 1869

území: obec Dolní Dubňany (přepočten na územní strukturu 2010)

Sčítání v roce	Počet obyvatel ¹	Počet domů ²
1869	441	86
1880	426	91
1890	480	92
1900	523	99
1910	539	108
1921	605	124
1930	626	139
1950	477	142
1961	503	132
1970	486	127
1980	506	125
1991	482	155
2001	469	162
2011	478	162

Poznámky

- 1 1869 - obyvatelstvo přítomné civilní
1880 až 1950 - obyvatelstvo přítomné
1961 až 1991 - obyvatelstvo bydlící (tj. hlášené v obci k trvalému pobytu)
2011 - obyvatelstvo bydlící (osoby s trvalým nebo dlouhodobým pobytem)
- 2 1869 až 1950 - celkový počet domů
1961 až 1980 - počet domů trvale obydlených
1991 až 2011 - celkový počet domů

k) Výpočet hygienického hlukového pásma u silnic

Výpočet hlukové hladiny silnice III/4131 v průtahu obce D. Dubňany

Výpočet byl zpracován dle novelizované metodiky pro výpočet hluku ze silniční dopravy, zpracované RNDr. Milošem Liberkem a Ing. Liborem Ládyšem - Praha, 2011 s ohledem na informativní charakter výpočtu a zobecněná vstupní data nejsou dále uvažovány
podrobnější korekce ve smyslu metodiky

rok	2020	67 930					
NV	300		P_{NA}	18,24818			
O	1329		PO_{noc}	0,079496	IO _{noc}	107	IO _{den} 1237
M	15		PN_{noc}	0,079	IN _{noc}	24	IN _{den} 276
SV	1644						
v (km/h)	50	45			nOAd	69	nNAd 15
					nOAn	18	nNAn 4
LOA	74,9	F_{VOA}	0,000755				
LNA	81,4	F_{VNA}	0,002236				
F ₁	7847416	den		F ₂	1,07	2-3% sklon	nivelety
F ₁	1630350	noc		F ₃	1	ACO	obrusná vrstva
X	$F_1 \times F_2 \times F_3$			Y	59,14		
X	8396735	den		Y	52,32		
X	1744474	noc					
korekce vzdálenosti 15 m							
U odrazivý t.	H(m)	1,5	d(m)	15	NV	nákladní vozidla	
U	2,4				O	osobní	
					M	motocykly	
					SV	suma vozidel	
I dB(A)	56,74	den			ACO	asfaltový koberec/ obrus	
I dB(A)	49,92	noc			CB	cementový beton	

Výpočet izofony – hlukové hladiny silnice III/4131 v katastru obce D. Dubňany 2020

Výpočet byl zpracován dle novelizované metodiky pro výpočet hluku ze silniční dopravy, zpracované RNDr. Milošem Liberkem a Ing. Liborem Ládyšem - Praha, 2011 s ohledem na informativní charakter výpočtu a zobrazená vstupní data nejsou dále uvažovány
podrobnější korekce ve smyslu metodiky

rok	2020	67 930				
NV	300		P_{NA}	18,24818		
O	1329		PO_{noc}	0,073248	IO noc	98
M	15		PN_{noc}	0,079	IN noc	24
SV	1644				IO _{den}	1246
v (km/h)	90	75			IN _{den}	276
					n_{OAd}	69
					n_{NAd}	15
					n_{OAn}	16
					n_{NAn}	4
LOA	74,9	F_{VOA}	0,001519			
LNA	81,4	F_{VNA}	0,002122			
F ₁	7744523	den		F ₂	1,07	2- 3% sklon nivelety
F ₁	1919746	noc		F ₃	1	ACO obrusná vrstva
X	$F_1 \times F_2 \times F_3$					
X	8286640	den		Y	59,08	
X	2054128	noc		Y	53,03	
výpočet izofony						
U pohltivý t.		H(m)	1,5	NV	nákladní vozidla	
U	4,44222			O	osobní	
U	8,130865			M	motocykly	
				SV	suma vozidel	
I₅₅ dB(A)	54,64	den	d(m)	15	ACO	asfaltový koberec/ obrus
I₄₅ dB(A)	44,90	noc	d(m)	25	CB	cementový beton

Výpočet izofony – hlukové hladiny silnice III/4131 v katastru obce D. Dubňany 2040

Výpočet byl zpracován dle novelizované metodiky pro výpočet hluku ze silniční dopravy, zpracované RNDr. Milošem Liberkem a Ing. Liborem Ládyšem - Praha, 2011
s ohledem na informativní charakter výpočtu a zobecněná vstupní data nejsou dále uvažovány
podrobnější korekce ve smyslu metodiky

rok	2040	67 930	odhad				
NV	350			P_{NA}	17,32673		
O	1650			PO_{noc}	0,072327	IO _{noc}	121
M	20			PN_{noc}	0,079	IO _{den}	1549
SV	2020					IN _{noc}	28
						IN _{den}	322
v (km/h)	90	75				n_{OAd}	86
						n_{NAd}	18
						n_{OAn}	20
						n_{NAn}	5
LOA	74,4		F_{VOA}	0,001519			
LNA	80,2		F_{VNA}	0,002122			
F ₁	7339689	den			F ₂ 1,07	2- 3% sklon	nivelety
F ₁	1809973	noc			F ₃ 1	ACO obrusná	vrstva
X	$F_1 \times F_2 \times F_3$						
X	7853467	den			Y 58,85		
X	1936672	noc			Y 52,77		
výpočet izofony							
U pohltivý t.		H(m)	1,5			NV	nákladní vozidla
U 3,962367						O	osobní
U 7,829714						M	motocykly
						SV	suma vozidel
I₅₅ dB(A) 54,89		den	d(m)	14		ACO	asfaltový koberec/ obrus
I₄₅ dB(A) 44,94		noc	d(m)	24		CB	cementový beton

Výpočet hlukové hladiny silnice III/4131 v průtahu obce D. Dubňany – západ

Výpočet byl zpracován dle novelizované metodiky pro výpočet hluku ze silniční dopravy, zpracované RNDr. Milošem Liberkem a Ing. Liborem Ládyšem - Praha, 2011

s ohledem na informativní charakter výpočtu a zobecněná vstupní data nejsou dále uvažovány

podrobnější korekce ve smyslu metodiky

rok	2020	67 936					
NV	103		P_{NA}	22,68722			
O	346		PO_{noc}	0,088374	IO _{noc}	31	IO _{den} 320
M	5		PN_{noc}	0,079	IN _{noc}	8	IN _{den} 95
SV	454						
v (km/h)	50	45			n_{OAd}	18	n_{NAAd} 5
					n_{OAn}	5	n_{NAN} 1
LOA	74,9	F_{VOA}	0,000755				
LNA	81,4	F_{VNA}	0,002236				
F ₁	2534820	den		F ₂	1,07	2-3% sklon	nivelety
F ₁	537958,9	noc		F ₃	1	ACO obrusná	vrstva
X	$F_1 \times F_2 \times F_3$			Y	54,23		
X	2712257	den		Y	47,50		
X	575616	noc					
korekce vzdálenosti 15 m							
U	odrazivý t.	H(m)	1,5	d(m)	15	NV	nákladní vozidla
U	2,4					O	osobní
						M	motocykly
						SV	suma vozidel
I dB(A)	51,83	den				ACO	asfaltový koberec/ obrus
I dB(A)	45,10	noc				CB	cementový beton

Výpočet izofony – hlukové hladiny silnice III/4131 v katastru obce D. Dubňany 2020 - západ

Výpočet byl zpracován dle novelizované metodiky pro výpočet hluku ze silniční dopravy, zpracované RNDr. Milošem Liberkem a Ing. Liborem Ládyšem - Praha, 2011 s ohledem na informativní charakter výpočtu a zobecněná vstupní data nejsou dále uvažovány
podrobnější korekce ve smyslu metodiky

rok	2020	67 936					
NV	103		P_{NA}	22,68722			
O	346		PO_{noc}	0,077687	IO_{noc}	27	IO_{den} 324
M	5		PN_{noc}	0,079	IN_{noc}	8	IN_{den} 95
SV	454						
v (km/h)	90	75			n_{OAd}	18	n_{NAAd} 5
					n_{OAn}	5	n_{NAn} 1
LOA	74,9	F_{vOA}	0,001519				
LNA	81,4	F_{vNA}	0,002122				
F ₁	2387973	den		F ₂	1,07	2-3% sklon	nivelety
F ₁	608509,5	noc		F ₃	1	ACO obrusná	vrstva
X	$F_1 \times F_2 \times F_3$						
X	2555132	den		Y	53,97		
X	651105,2	noc		Y	48,04		
výpočet izofony							
U	pohltivý t.	H(m)	1,5				
U	-0,37966						
U	3,453828						
I₅₅ dB(A)	54,35	den	d(m)	7			
I₄₅ dB(A)	44,58	noc	d(m)	13			
						NV	nákladní vozidla
						O	osobní
						M	motocykly
						SV	suma vozidel
							asfaltový koberec/
						ACO	obrus
						CB	cementový beton

Výpočet izofony – hlukové hladiny silnice III/4131 v katastru obce D. Dubňany 2040 - západ

Výpočet byl zpracován dle novelizované metodiky pro výpočet hluku ze silniční dopravy, zpracované RNDr. Milošem Liberkem a Ing. Liborem Ládyšem - Praha, 2011 s ohledem na informativní charakter výpočtu a zobecněná vstupní data nejsou dále uvažovány
podrobnější korekce ve smyslu metodiky

rok	2040	67 936	odhad				
NV	130		P_{NA}	24,07407			
					IO		
O	400		PO_{noc}	0,079074	IO_{noc}	32	IO_{den} 378
M	10		PN_{noc}	0,079	IN_{noc}	10	IN_{den} 120
SV	540						
v (km/h)	90	75			n_{OAd}	21	n_{NAd} 7
					n_{OAn}	5	n_{NAn} 2
L_{OA}	74,4	F_{vOA}	0,001519				
L_{NA}	80,2	F_{vNA}	0,002122				
F_1	2297023	den		F_2	1,07	2-3% sklon	nivelety
F_1	591305,3	noc		F_3	1	ACO obrusná	vrstva
X	$F_1 \times F_2 \times F_3$						
X	2457815	den		Y	53,81		
X	632696,7	noc		Y	47,91		
výpočet izofony							
U	pohltivý t.	H(m)	1,5	NV	nákladní vozidla		
U	-1,17247			O	osobní		
U	2,91359			M	motocykly		
				SV	suma vozidel		
$I_{55} \text{ dB(A)}$	54,98	den	d(m)	6	ACO	asfaltový koberec/ obrus	
$I_{45} \text{ dB(A)}$	45,00	noc	d(m)	12	CB	cementový beton	

Výpočet hlukové hladiny silnice III/39221 v průtahu obce D. Dubňany

Výpočet byl zpracován dle novelizované metodiky pro výpočet hluku ze silniční dopravy, zpracované RNDr. Milošem Liberkem a Ing. Liborem Ládyšem - Praha, 2011 s ohledem na informativní charakter výpočtu a zobrazená vstupní data nejsou dále uvažovány podrobnější korekce ve smyslu metodiky

rok	2020	odhad				
NV	85		P_{NA}	17,17172		
O	400		PO_{noc}	0,077343	IO_{noc}	32
M	10		PN_{noc}	0,079	IN_{noc}	7
SV	495				IO_{den}	378
v (km/h)	50	45			n_{OAd}	21
					n_{NAd}	4
					n_{OAn}	5
					n_{NAn}	1
L_{OA}	74,9	F_{vOA}	0,000755			
L_{NA}	81,4	F_{vNA}	0,002236			
F_1	2265685	den		F_2	1,07	2-3 % sklon nivelety
F_1	467468,6	noc		F_3	1	ACO obrusná vrstva
X	$F_1 \times F_2 \times F_3$					
X	2424283	den		Y	53,75	
X	500191,4	noc		Y	46,89	
korekce vzdálenosti 15 m						
U	odrazivý t.	H(m)	1,5	d(m)	15	NV nákladní vozidla
U	2,4					O osobní
						M motocykly
						SV suma vozidel
I dB(A)	51,35	den				ACO asfaltový koberec/ obrus
I dB(A)	44,49	noc				CB cementový beton

Výpočet izofony – hlukové hladiny silnice III/39221 v katastru obce D. Dubňany 2040

Výpočet byl zpracován dle novelizované metodiky pro výpočet hluku ze silniční dopravy, zpracované RNDr. Milošem Liberkem a Ing. Liborem Ládyšem - Praha, 2011 s ohledem na informativní charakter výpočtu a zobrazená vstupní data nejsou dále uvažovány podrobnější korekce ve smyslu metodiky

rok	2020	odhad				
NV	85		P_{NA}	17,17172		
O	400		PO_{noc}	0,072172	IO_{noc}	30
M	10		PN_{noc}	0,079	IN_{noc}	7
SV	495				IO_{den}	380
v (km/h)	90	75			n_{OAd}	21
					n_{NAd}	4
					n_{OAn}	5
					n_{NAn}	1
LOA	74,9	F_{VOA}	0,001519			
LNA	81,4	F_{VNA}	0,002122			
F_1	2266004	den		F_2	1,07	2-3 % sklon nivelety
F_1	557079,6	noc		F_3	1	ACO obrusná vrstva
X	$F_1 \times F_2 \times F_3$					
X	2424625	den		Y	53,75	
X	596075,2	noc		Y	47,65	
výpočet izofony				NV	nákladní vozidla	
U	pohltivý t.	H(m)	1,5	O	osobní	
U	-0,37966			M	motocykly	
U	2,91359			SV	suma vozidel	
$I_{55} \text{ dB(A)}$	54,13	den	d(m)	7	ACO	asfaltový koberec/obrus
$I_{45} \text{ dB(A)}$	44,74	noc	d(m)	12	CB	cementový beton

Výpočet izofony – hlukové hladiny silnice III/39221 v katastru obce D. Dubňany 2040

Výpočet byl zpracován dle novelizované metodiky pro výpočet hluku ze silniční dopravy, zpracované RNDr. Milošem Liberkem a Ing. Liborem Ládyšem - Praha, 2011 s ohledem na informativní charakter výpočtu a zobrazená vstupní data nejsou dále uvažovány podrobnější korekce ve smyslu metodiky

rok	2040	odhad				
NV	100	P_{NA}	17,4216			
O	460	PO_{noc}	0,072422	IO_{noc}	34	IO_{den} 440
M	14	PN_{noc}	0,079	IN_{noc}	8	IN_{den} 92
SV	574					
v (km/h)	90	75		n_{OAd}	24	n_{NAd} 5
				n_{OAn}	6	n_{NAn} 1
L_{OA}	74,4	F_{VOA}	0,001519			
L_{NA}	80,2	F_{VNA}	0,002122			
F_1	2090632	den		F_2	1,07	2-3 % sklon nivelety
F_1	515948,7	noc		F_3	1	ACO obrusná vrstva
X	$F_1 \times F_2 \times F_3$					
X	2236976	den		Y	53,40	
X	552065,1	noc		Y	47,32	
výpočet izofony				NV	nákladní vozidla	
U pohlivý t.	H(m)	1,5		O	osobní	
U -1,17247				M	motocykly	
U 2,338351				SV	suma vozidel asfaltový koberec/ obrus	
$I_{55} \text{ dB(A)}$	54,57	den	d(m)	6	ACO	obrus
$I_{45} \text{ dB(A)}$	44,98	noc	d(m)	11	CB	cementový beton